

รายงานประจำปี

2566



สำนักงานปศุสัตว์เขต 6  
REGIONAL LIVESTOCK OFFICE 6

กรมปศุสัตว์  
กระทรวงเกษตรและสหกรณ์  
Department of Livestock Development  
Ministry Of Agriculture and Cooperatives



055-983643



region6.dld.go.th



region6\_phs@dld.go.th

# คำนำ

รายงานประจำปี 2566 ฉบับนี้ จัดทำขึ้นเพื่อเป็นการเผยแพร่ประชาสัมพันธ์ผลการดำเนินงานตามภารกิจของกรมปศุสัตว์ ซึ่งดำเนินการภายใต้แผนปฏิบัติการประจำปี 2566 มีความเชื่อมโยงกับแผนพัฒนาการเกษตรของกระทรวงเกษตรและสหกรณ์ และสอดคล้องกับนโยบายและแผนบริหารราชการแผ่นดินของรัฐบาล

สำนักงานปศุสัตว์เขต 6 หวังเป็นอย่างยิ่งว่า รายงานประจำปี ที่ได้รวบรวมไว้ฉบับนี้จะอำนวยประโยชน์แก่อนุวยาน องค์กร ส่วนราชการ และผู้ที่สนใจทั่วไปได้รับทราบและเข้าใจเกี่ยวกับบทบาทหน้าที่ของสำนักงานปศุสัตว์เขต 6 รวมทั้งความก้าวหน้าด้านการปศุสัตว์

ปีงบประมาณ  
2566







# วิสัยทัศน์ ค่านิยม พันธกิจ

## VISION / CORE VALUE / MISSION

### ค่านิยม

ทำงานเชิงบูรณาการ พัฒนางานอย่างมืออาชีพ ส่งเสริมปศุสัตว์ พัฒนามาตรฐานสินค้า สุขภาพสัตว์ปลอดภัย ใส่ใจสังคม

### วิสัยทัศน์

เป็นองค์กรขับเคลื่อนการผลิต ปศุสัตว์ปลอดภัย ได้มาตรฐาน สร้างความยั่งยืน

### พันธกิจ

#### ด้านสุขภาพสัตว์

- พัฒนาการปฏิบัติงานด้านสุขอนามัยในการควบคุม ป้องกันการระบาดของโรค เพื่อปศุสัตว์ปลอดภัย

#### ด้านมาตรฐานการผลิตปศุสัตว์

- พัฒนาการปฏิบัติงานด้านปศุสัตว์ด้านมาตรฐานสินค้า ตลอดห่วงโซ่การผลิตและเป็นมิตรกับสิ่งแวดล้อมและได้มาตรฐานเป็นที่ยอมรับ

#### ด้านส่งเสริมและพัฒนากิจการปศุสัตว์

- พัฒนาการปฏิบัติงานด้านส่งเสริมและถ่ายทอดเทคโนโลยี องค์ความรู้ ด้านการผลิตและอาหารสัตว์

#### ด้านยุทธศาสตร์และสารสนเทศการปศุสัตว์

- พัฒนาแผนการปฏิบัติงานและบูรณาการงานปศุสัตว์ในระดับเขตและระดับจังหวัดตามยุทธศาสตร์กรมปศุสัตว์

#### ด้านสารสนเทศและดิจิทัลด้านปศุสัตว์

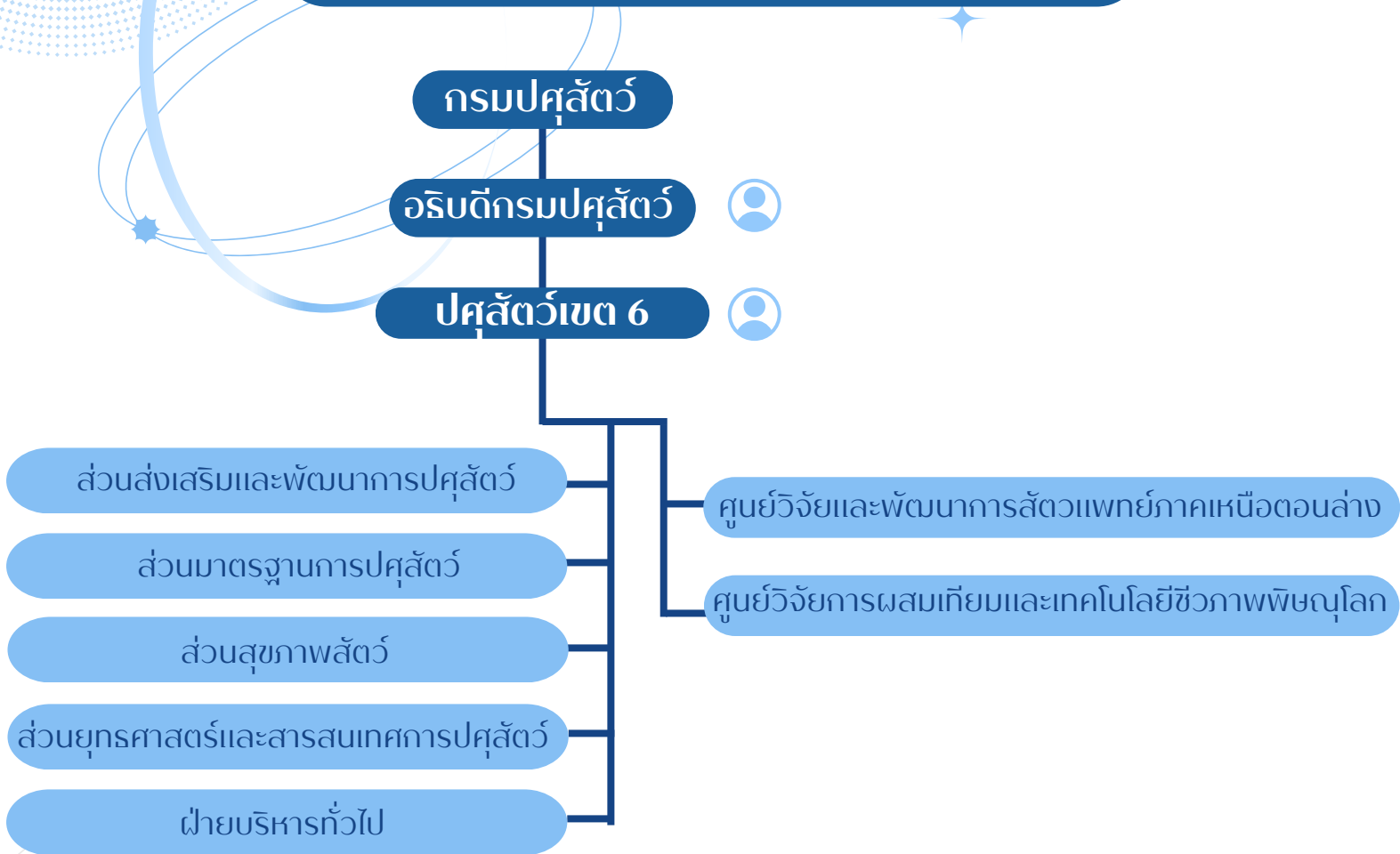
- พัฒนางาน ควบคุม ติดตามการปฏิบัติงานและการจัดทำฐานข้อมูลด้านปศุสัตว์





# โครงสร้างของหน่วยงาน

## โครงสร้างสำนักงานปลุสัต์วเขต 6



### หน่วยงานกรมปลุสัต์วที่ตั้งอยู่ในพื้นที่สำนักงานปลุสัต์วเขต 6

#### หน่วยงานส่วนกลาง 9 ศูนย์ 7 ด้าน

- ศูนย์วิจัยและพัฒนาการสัตวแพทยภาคเหนือตอนล่าง (พิษณุโลก)
- ศูนย์วิจัยการผสมเทียมและเทคโนโลยีชีวภาพพิษณุโลก
- ศูนย์วิจัยและบำรุงพันธุ์สัตว์อุทธรธานี
- ศูนย์วิจัยและบำรุงพันธุ์สัตว์ตาก
- ศูนย์วิจัยและบำรุงพันธุ์สัตว์พิษณุโลก
- ศูนย์วิจัยและบำรุงพันธุ์สัตว์นครสวรรค์
- ศูนย์วิจัยและพัฒนาอาหารสัตว์เพชรบูรณ์
- ศูนย์วิจัยและพัฒนาอาหารสัตว์สุโขทัย
- ศูนย์วิจัยและพัฒนาอาหารสัตว์พิจิตร

- ด้านกักกันสัตว์กำแพงเพชร
- ด้านกักกันสัตว์อุตรดิตถ์
- ด้านกักกันสัตว์เพชรบูรณ์
- ด้านกักกันสัตว์ตาก
- ด้านกักกันสัตว์พิจิตร
- ด้านกักกันสัตว์พิษณุโลก
- ด้านกักกันสัตว์นครสวรรค์





# โครงสร้างของหน่วยงาน

## โครงสร้างสำนักงานปลัดกระทรวง 6

หน่วยงานกรมปลัดกระทรวงที่ตั้งอยู่ในพื้นที่สำนักงานปลัดกระทรวง 6

หน่วยงานส่วนภูมิภาค 9 หน่วยงาน

สำนักงานปลัดกระทรวงจังหวัดพิษณุโลก

สำนักงานปลัดกระทรวงจังหวัดสุโขทัย

สำนักงานปลัดกระทรวงจังหวัดอุดรธานี

สำนักงานปลัดกระทรวงจังหวัดอุทัยธานี

สำนักงานปลัดกระทรวงจังหวัดตาก

สำนักงานปลัดกระทรวงจังหวัดพิจิตร

สำนักงานปลัดกระทรวงจังหวัดกำแพงเพชร

สำนักงานปลัดกระทรวงจังหวัดนครสวรรค์

สำนักงานปลัดกระทรวงจังหวัดเพชรบูรณ์

# อำนาจและหน้าที่ตามกฎหมาย

## สำนักงานปศุสัตว์เขต 6



### มีอำนาจหน้าที่ ดังต่อไปนี้

1. ศึกษา วิเคราะห์ และวิจัย เพื่อพัฒนางานด้านสุขภาพสัตว์และสุขอนามัยสัตว์ การควบคุม การป้องกัน การบำบัดโรคสัตว์ การชันสูตรโรคสัตว์ และระบาดวิทยาทาง สัตวแพทย์
2. ศึกษา วิเคราะห์ และวิจัยเพื่อพัฒนางานด้านมาตรฐาน ตรวจสอบคุณภาพสินค้า ปศุสัตว์ และส่งเสริมคุณภาพสิ่งแวดล้อมเกี่ยวกับการปศุสัตว์
3. ศึกษา วิเคราะห์ วิจัย และถ่ายทอดเทคโนโลยี เพื่อพัฒนางานด้านการผลิตสัตว์ อาหารสัตว์ สุขภาพสัตว์ และสุขอนามัยสัตว์
4. จัดทำแผนยุทธศาสตร์ แผนการปฏิบัติงาน และการบูรณาการแผนด้านการปศุสัตว์ ในระดับเขตและระดับจังหวัด
5. ติดตาม ประเมินผลการปฏิบัติงาน ให้คำปรึกษา แนะนำ และกำกับการดำเนินงานของ สำนักงานปศุสัตว์จังหวัดให้เป็นไปตามกฎหมายว่าด้วยโรคระบาดสัตว์ กฎหมายว่าด้วย การบำรุงพันธุ์สัตว์ กฎหมายว่าด้วยการควบคุมคุณภาพอาหารสัตว์ กฎหมายว่าด้วย สถานพยาบาลสัตว์ กฎหมายว่าด้วยโรคพิษสุนัขบ้า กฎหมายว่าด้วยการควบคุมการฆ่า สัตว์และจำหน่ายเนื้อสัตว์ และกฎหมายอื่นที่เกี่ยวข้อง
6. เป็นศูนย์การศึกษาเกี่ยวกับการตรวจวินิจฉัยโรคสัตว์ การรักษาพยาบาลสัตว์ และ การให้บริการสุขภาพสัตว์
7. เป็นศูนย์ให้บริการข้อมูลข่าวสารและสารสนเทศด้านการปศุสัตว์และเศรษฐกิจการ ปศุสัตว์
8. ปฏิบัติงานร่วมกับหรือสนับสนุนการปฏิบัติงานของหน่วยงานอื่นที่เกี่ยวข้องหรือที่ ได้รับมอบหมาย





# สำนักงานปลัดกระทรวง 6

## ฝ่ายบริหารทั่วไป

1. ดำเนินการเกี่ยวกับงานสารบรรณ และงานธุรการ
2. ดำเนินการเกี่ยวกับงานด้านการเงิน การบัญชี วัสดุ ครุภัณฑ์
3. ดำเนินการบริหารงานบุคคลทั่วไป และการติดต่อประสานงาน

## ส่วนยุทธศาสตร์และสารสนเทศการปลัดกระทรวง

1. ศึกษา วิเคราะห์นโยบายยุทธศาสตร์ด้านการปลัดกระทรวง และจัดทำแผนยุทธศาสตร์ แผนงานโครงการและงบประมาณด้านการพัฒนาปลัดกระทรวงในพื้นที่รับผิดชอบ
2. ศึกษา วิเคราะห์ เกี่ยวกับระบบบริหารจัดการเขตเศรษฐกิจด้านปลัดกระทรวง (Zoning) ที่เหมาะสมในพื้นที่รับผิดชอบ
3. จัดทำสถิติข้อมูล และสารสนเทศด้านการปลัดกระทรวงในพื้นที่รับผิดชอบ
4. จัดทำแผนบริหารทรัพยากรบุคคล และแผนพัฒนาบุคลากรในพื้นที่
5. ติดตามและประเมินผลการปฏิบัติงานตามแผนงานโครงการ
6. เป็นศูนย์บริหารจัดการภัยพิบัติด้านปลัดกระทรวงในพื้นที่เขตปลัดกระทรวง

## ส่วนสุขภาพสัตว์

1. ศึกษา วิเคราะห์ วิจัย ด้านสุขภาพสัตว์ การควบคุมป้องกันและบำบัดโรคสัตว์
2. ศึกษา วิเคราะห์ วิจัย รูปแบบวิธีการพัฒนา และกำหนดเทคโนโลยีที่เหมาะสมในการพัฒนาสุขภาพสัตว์ในพื้นที่รับผิดชอบ
3. ศึกษา วิเคราะห์ จัดทำแผนการปฏิบัติงานด้านสุขภาพสัตว์ การควบคุมป้องกันและบำบัดโรคสัตว์ รวมทั้งควบคุมการดำเนินงานตามกฎหมายว่าด้วยโรคระบาดสัตว์ สถานพยาบาลสัตว์ โรคพิษสุนัขบ้า และกฎหมายอื่นที่เกี่ยวข้องในพื้นที่รับผิดชอบ
4. เป็นศูนย์ระบาดวิทยาในพื้นที่รับผิดชอบ
5. ให้คำปรึกษาแนะนำ และถ่ายทอดเทคโนโลยีด้านสุขภาพสัตว์ทั้งภาครัฐและเอกชน







# สำนักงานปศุสัตว์เขต 6 (ต่อ)

## ส่วนมาตรฐานการปศุสัตว์

1. ศึกษา วิเคราะห์ จัดทำแผนการปฏิบัติงานด้านสุขอนามัยสินค้าจากการปศุสัตว์รวมทั้งการตรวจรับรอง และควบคุมการดำเนินงานตามกฎหมายและมาตรฐานเกี่ยวกับการควบคุมคุณภาพอาหารสัตว์ ยาสัตว์ สินค้าปศุสัตว์ สิ่งแวดล้อมจากการปศุสัตว์ และกฎหมายอื่นที่เกี่ยวข้อง
2. ศึกษา วิเคราะห์ วิจัย ด้านการพัฒนามาตรฐานการผลิต การตรวจสอบคุณภาพสินค้า และส่งเสริมคุณภาพสิ่งแวดล้อมเกี่ยวกับการปศุสัตว์
3. ให้คำปรึกษา แนะนำ และถ่ายทอดเทคโนโลยีด้านการตรวจรับรองและควบคุมคุณภาพสินค้าปศุสัตว์ ทั้งภาครัฐและภาคเอกชน

## ส่วนส่งเสริมและพัฒนาการปศุสัตว์

1. ศึกษา วิเคราะห์ วิจัยประยุกต์เกี่ยวกับระบบการผลิตและระบบเศรษฐกิจการปศุสัตว์ที่เหมาะสม ในพื้นที่ที่รับผิดชอบ
2. ดำเนินการถ่ายทอดเทคโนโลยี สาธิต และให้คำปรึกษา แนะนำ ระบบการผลิตและระบบเศรษฐกิจการปศุสัตว์ ทั้งภาครัฐและเอกชนในพื้นที่ที่รับผิดชอบ
3. ศึกษา วิเคราะห์ วิจัย พัฒนาเกษตรกรในพื้นที่ที่รับผิดชอบ





# ANNUAL REPORT

สำนักงานปศุสัตว์เขต 6

<https://region6.dld.go.th/>

ปีงบประมาณ

2566



## รายงานผลการปฏิบัติราชการ

ตามแผนปฏิบัติราชการประจำปี 2566



## ยุทธศาสตร์ที่ 2

### ด้านการสร้างความสามารถในการแข่งขัน

**แผนงาน :** พื้นฐานด้านการสร้างความสามารถในการแข่งขัน

**เป้าหมายการให้บริการหน่วยงาน :** ยกระดับความสามารถในการแข่งขันด้านการปศุสัตว์

**ผลผลิต :** พัฒนาศักยภาพการปศุสัตว์ ดำเนินงานภายใต้ 2 กิจกรรม

1. กิจกรรมส่งเสริมและพัฒนาการปศุสัตว์
2. กิจกรรมจัดการสวัสดิภาพสัตว์

**วัตถุประสงค์ :**

1. เพื่อเพิ่มประสิทธิภาพระบบการผลิต และการให้บริการด้านการปศุสัตว์
2. เพื่อพัฒนาและเพิ่มศักยภาพในการรักษาสุขภาพสัตว์ ฝ้าระวัง ป้องกัน ควบคุมและชันสูตรโรคสัตว์ จัดการสวัสดิภาพสัตว์ ตลอดจนพัฒนาปรับปรุงพันธุ์สัตว์ พัฒนาอาหารสัตว์ และถ่ายทอดเทคโนโลยีด้านการปศุสัตว์ให้กับเกษตรกร
3. เพื่อส่งเสริมงานพื้นฐานด้านปศุสัตว์ และลดปัญหาการทำกรการปศุสัตว์ให้กับเกษตรกร



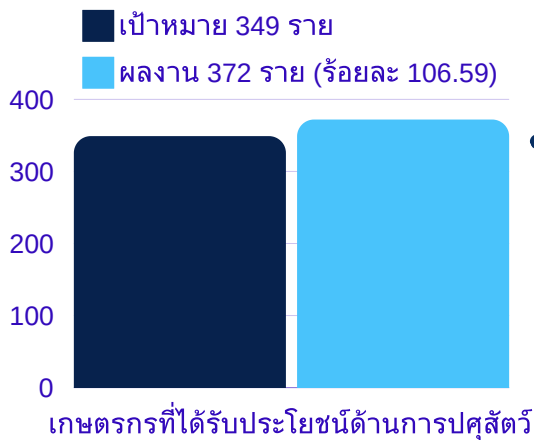




## ผลผลิต (Output) :

### 1. กิจกรรมส่งเสริมและพัฒนาการปศุสัตว์

เป็นการถ่ายทอดเทคโนโลยีการเลี้ยงปศุสัตว์ การแปรรูปผลิตภัณฑ์ปศุสัตว์ ติดตาม วิเคราะห์ แก้ไขปัญหาให้กับเกษตรกร กลุ่มเกษตรกร อาสาปศุสัตว์ และมุ่งเน้นการสร้างเสริมความเข้มแข็งของเครือข่ายเกษตรกร และเพิ่มประสิทธิภาพการเลี้ยงสัตว์เพิ่มมูลค่าสินค้าปศุสัตว์ให้แก่เกษตรกร โดยมีตัวชี้วัด คือ เกษตรกรที่ได้รับประโยชน์ด้านการปศุสัตว์ เป้าหมาย 349 ราย ผลงาน 372 ราย (ร้อยละ 106.59)



### 2. กิจกรรมจัดการสวัสดิภาพสัตว์

เป็นการคุ้มครองสวัสดิภาพสัตว์ ป้องกันการทารุณกรรม การจัดการสวัสดิภาพสัตว์ จัดตั้งสถานพยาบาลสัตว์ บริการดูแลสุขภาพช้าง และควบคุมป้องกันโรคพิษสุนัขบ้า โดยมีตัวชี้วัดกิจกรรม คือ จำนวนสัตว์ที่ได้รับการเสริมสร้างภูมิคุ้มกันโรคสัตว์ เป้าหมาย 20,000 ตัว ผลงาน 20,050 ตัว (ร้อยละ 100.23)





## ยุทธศาสตร์ที่ 2

### ด้านการสร้างความสามารถในการแข่งขัน

**แผนงาน :** ยุทธศาสตร์การเกษตรสร้างมูลค่า

**เป้าหมายการให้บริการหน่วยงาน :** ยกระดับขีดความสามารถในการแข่งขันด้านการปศุสัตว์

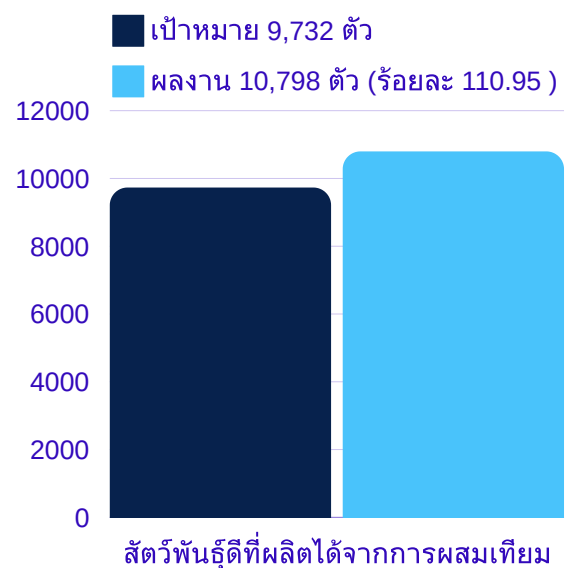
**โครงการ :** พัฒนาศักยภาพกระบวนการผลิตสินค้าเกษตร ดำเนินงานภายใต้ 2 กิจกรรม คือ 1) กิจกรรมการพัฒนการผลิตปศุสัตว์ 2) กิจกรรมการพัฒนาสุขภาพสัตว์

**วัตถุประสงค์ :**

1. เพื่อขยายสัตว์พันธุ์ดี ส่งเสริมการเลี้ยงสัตว์พันธุ์ดีผ่านฟาร์มเกษตรกรเครือข่าย
2. เพื่อเพิ่มมูลค่าผลผลิตปศุสัตว์ และเพิ่มรายได้ให้กับเกษตรกร
3. เพื่อให้สัตว์มีสุขภาพดี ปลอดโรคลดปัญหาโรคสัตว์ และโรคติดต่อระหว่างสัตว์และคน

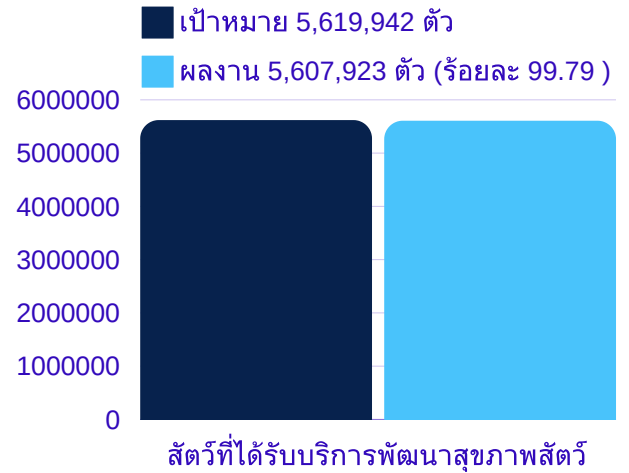
### ผลผลิต (Output) :

**1. กิจกรรมการพัฒนการผลิตปศุสัตว์** เป็นการขยายสัตว์พันธุ์ดีด้วยเทคโนโลยีชีวภาพผลิตพ่อพันธุ์โคนมและสร้างพันธุ์โคเนื้อ สร้างฟาร์มเครือข่ายเกษตรกรเลี้ยงสัตว์พันธุ์ดีรายชนิดสัตว์ต่าง ๆ ดูแลคุณภาพตลอดจนจัดการอาหารสัตว์เพื่อแก้ไขปัญหาคุณภาพน้ำนมดิบและพัฒนามาตรฐานอาหารสัตว์เคี้ยวเอื้อง โดยมีตัวชี้วัดกิจกรรม คือ จำนวนสัตว์พันธุ์ดีที่ผลิตได้จากการผสมเทียม เป้าหมายจำนวน 9,732 ตัว มีผลการดำเนินงาน 10,798 ตัว คิดเป็น ร้อยละ 110.95





**2. กิจกรรมการพัฒนาสุขภาพสัตว์** เป็นการลดปัญหาสัตว์ป่วยหรือตาย ที่เป็นต้นทุนการผลิต โดยการเฝ้าระวังโรคเชิงรุก ป้องกัน ควบคุมโรคระบาดสัตว์ โรคอุบัติใหม่และอุบัติซ้ำ บริการเสริมสร้างภูมิคุ้มกันโรค ทดสอบโรค ถ่ายพยาธิปรับระบบการป้องกันโรค ตรวจรับรองฟาร์มปลอดโรค ณรงค์ทำความสะอาดและทำลายเชื้อโรค โดยมีตัวชี้วัดกิจกรรม คือ จำนวนสัตว์ที่ได้รับบริการพัฒนาสุขภาพสัตว์ เป้าหมายจำนวน 5,619,942 ตัว มีผลการดำเนินงาน 5,607,923 ตัว คิดเป็นร้อยละ 99.79 และ จำนวนตัวอย่างที่ได้รับการตรวจเฝ้าระวังป้องกันโรคอุบัติใหม่ อุตุน้ำและโรคสัตว์แปลกถิ่น เป้าหมายจำนวน 13,632 ตัวอย่าง มีผลการดำเนินงาน 14,826 ตัวอย่าง คิดเป็นร้อยละ 108.76





## รายงานประจำปี 2566

สำนักงานปศุสัตว์เขต 6



ปัญหา อุปสรรค :

1. การเฝ้าระวัง ควบคุมและป้องกันโรคในสัตว์ชนิดโค กระบือมีความยุ่งยากในการดำเนินงาน เนื่องจากลักษณะการเลี้ยงส่วนใหญ่เป็นรายย่อย มีการเลี้ยงแบบปล่อยทุ่ง ไม่มีขอบบังคับสัตว์ยากต่อการปฏิบัติงาน ต้องใช้แรงงานจำนวนมากในการดำเนินงาน
2. บุคลากรที่สนับสนุนงานทางด้านการพัฒนาสุขภาพสัตว์ โดยเฉพาะในสัตว์ชนิด โค กระบือ แพะ และแกะ ยังมีไม่เพียงพอ
3. งบประมาณในการสนับสนุนการดำเนินงาน ได้แก่ ค่าเบี้ยเลี้ยง ยานพาหนะ น้ำมันเชื้อเพลิง วัสดุเวชภัณฑ์และวัสดุวิทยาศาสตร์ยังมีไม่เพียงพอ
4. เกษตรกรผู้เลี้ยงสัตว์ส่วนใหญ่ยังขาดความรู้ความเข้าใจ และความใส่ใจในการป้องกันและควบคุมโรคในสัตว์ที่ถูกต้อง



ข้อเสนอแนะ :

1. ส่งเสริมเกษตรกรให้มีการปรับปรุงระบบการเลี้ยงสัตว์ให้มีมาตรฐานเพิ่มขึ้น โดยเฉพาะในกลุ่มเกษตรกรที่มีความพร้อมที่สนับสนุนการดำเนินงานของกรมปศุสัตว์
2. สนับสนุนบุคลากร หรืออาสาปศุสัตว์ประจำหมู่บ้านที่สามารถดำเนินงานตามกิจกรรมให้มีเพิ่มขึ้น
3. สนับสนุนงบประมาณในการดำเนินงานให้สอดคล้องกับเกษตรกรผู้รับบริการที่มีเพิ่มขึ้น
4. ประชาสัมพันธ์สร้างความรับรู้ความเข้าใจ รวมทั้งถ่ายทอดความรู้แก่เกษตรกรผู้เลี้ยงสัตว์ทางช่องทางการสื่อสารต่าง ๆ เพิ่มขึ้น





## ยุทธศาสตร์ที่ 2

### ด้านการสร้างความสามารถในการแข่งขัน

**แผนงาน :** ยุทธศาสตร์การเกษตรสร้างมูลค่า

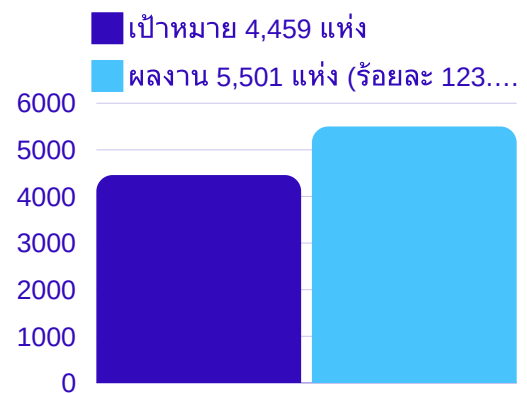
**เป้าหมายการให้บริการหน่วยงาน :** ยกระดับขีดความสามารถในการแข่งขันด้านการปศุสัตว์

**โครงการ :** ยกระดับคุณภาพมาตรฐานสินค้าเกษตร ดำเนินงานภายใต้ 3 กิจกรรม คือ 1) กิจกรรมตรวจสอบรับรองคุณภาพสินค้าปศุสัตว์ 2) กิจกรรมพัฒนาและส่งเสริมอุตสาหกรรมฮาลาล ด้านปศุสัตว์ 3) กิจกรรมอาหารนมเพื่อเด็กและเยาวชน

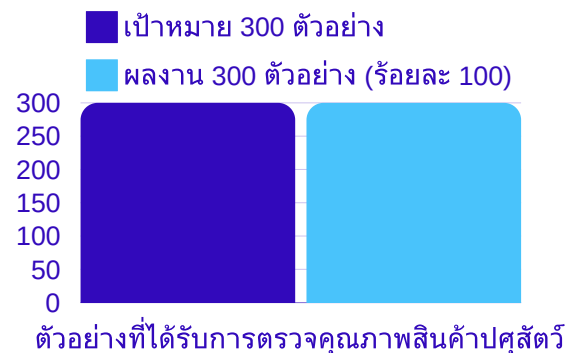
**วัตถุประสงค์ :** 1. เพื่อพัฒนาสินค้าปศุสัตว์ที่มีมาตรฐาน และปลอดภัยต่อผู้บริโภค 2. เพื่อเพิ่มประสิทธิภาพการแข่งขันและส่งออกสินค้าปศุสัตว์ไปต่างประเทศให้มีมูลค่าเพิ่มขึ้น

### ผลผลิต (Output) :

- กิจกรรมตรวจสอบรับรองคุณภาพสินค้าปศุสัตว์** เป็นการบริการตรวจประเมินฟาร์ม/โรงงาน และร้านค้าจำหน่ายสินค้าปศุสัตว์ให้ได้มาตรฐานตามเกณฑ์ที่กำหนด จัดการด้านสิ่งแวดล้อมในฟาร์มปศุสัตว์ พัฒนาห้องปฏิบัติการตรวจวิเคราะห์คุณภาพสินค้าปศุสัตว์ให้ได้มาตรฐานสากล และตรวจวิเคราะห์คุณภาพสินค้าปศุสัตว์ให้ได้มาตรฐานตามเกณฑ์ที่กำหนด โดยมีตัวชี้วัดกิจกรรม คือ จำนวนสถานประกอบการสินค้าปศุสัตว์ที่ได้รับการตรวจประเมินมาตรฐาน เป้าหมายจำนวน 4,459 แห่ง มีผลการดำเนินงาน 5,501 แห่ง คิดเป็นร้อยละ 123.37 และจำนวนตัวอย่างที่ได้รับการตรวจวิเคราะห์คุณภาพสินค้าปศุสัตว์ตามเกณฑ์มาตรฐานที่กำหนด เป้าหมายจำนวน 300 ตัวอย่าง มีผลการดำเนินงาน 300 ตัวอย่าง คิดเป็นร้อยละ 100



สถานประกอบการสินค้าปศุสัตว์ที่ได้รับการตรวจประเมินมาตรฐาน



ตัวอย่างที่ได้รับการตรวจคุณภาพสินค้าปศุสัตว์





## 2. กิจกรรมพัฒนาและส่งเสริม

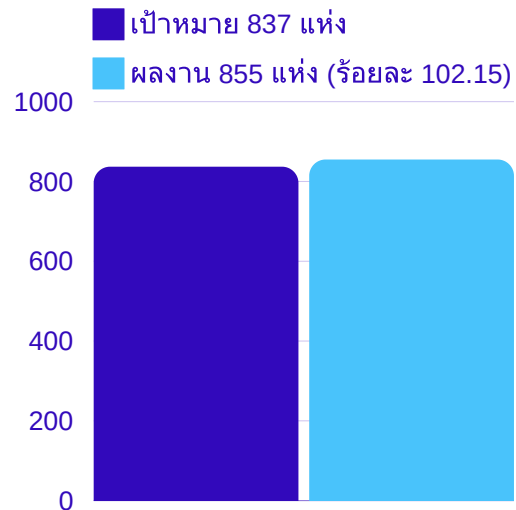
**อุตสาหกรรมฮาลาลด้านปศุสัตว์** เป็นการตรวจประเมินสถานประกอบการด้านปศุสัตว์ตามเกณฑ์มาตรฐานฮาลาล และตรวจวิเคราะห์คุณภาพสินค้าปศุสัตว์ให้ได้มาตรฐานตามเกณฑ์ที่กำหนด โดยมีตัวชี้วัดกิจกรรม คือ จำนวนสถานประกอบการสินค้าปศุสัตว์ที่ได้รับบริการตรวจประเมินตามเกณฑ์มาตรฐานฮาลาล เป้าหมายจำนวน 18 แห่ง มีผลการดำเนินงาน 19 แห่ง คิดเป็นร้อยละ 105.56



สถานประกอบการสินค้าปศุสัตว์ที่ได้รับการตรวจประเมินตามเกณฑ์มาตรฐานฮาลาล

## 3. กิจกรรมอาหารนมสำหรับเด็กและเยาวชน

เป็นการกำกับ ดูแล กำหนดข้อบังคับหลักเกณฑ์ หรือแนวทาง คำสั่ง เพื่อปฏิบัติการให้เป็นไปตามแนวทางการปฏิรูประบบบริหารจัดการโครงการอาหารเสริม (นม) โรงเรียน โดยมีตัวชี้วัดกิจกรรม คือ จำนวนโรงเรียนที่ได้รับการตรวจสอบคุณภาพนมโรงเรียน เป้าหมายจำนวน 837 โรงเรียน มีผลการดำเนินงาน 855 โรงเรียน คิดเป็นร้อยละ 102.15



โรงเรียนที่ได้รับการตรวจสอบคุณภาพนมโรงเรียน







### ปัญหา อุปสรรค :

1. มีการส่งตัวอย่างปริมาณมากในคราวเดียวกัน ทำให้ต้องเร่งตรวจวิเคราะห์ให้ทันตามเวลาที่กำหนด
2. มีผู้ประกอบการไม่ค่อยให้ความสนใจในการขอรับรองมาตรฐานฟาร์มเนื่องจากไม่มีแรงจูงใจ
3. ผู้ประกอบการบางรายไม่ดำเนินการยื่นขอต่ออายุการรับรองตามระยะเวลาที่กำหนด ทำให้ไม่สามารถดำเนินการให้เป็นไปตามคู่มือได้อย่างมีประสิทธิภาพ
4. งบประมาณไม่สอดคล้องกับจำนวนตัวอย่างที่ต้องตรวจทางห้องปฏิบัติการ ทำให้การดำเนินงานไม่มีประสิทธิภาพตามที่คาดหวัง
5. ปริมาณงานที่ต้องตรวจรับรองเพิ่มมากขึ้นในขณะที่บุคลากรที่มีประสบการณ์และความสามารถสำหรับทำหน้าที่ตรวจประเมินมีจำนวนเท่าเดิมหรือน้อยลง
6. ค่าใช้จ่ายในการปรับปรุงสถานประกอบการของผู้ประกอบการต้องใช้งบประมาณจำนวนมาก ทำให้ไม่สามารถปรับปรุงให้ได้ตามมาตรฐานที่กำหนด ทำให้ผู้ประกอบการไม่ประสงค์ต่ออายุการรับรอง

### ข้อเสนอแนะ :

1. ขอความร่วมมือหน่วยงานที่เกี่ยวข้อง ให้มีการกำหนดแผนการส่งตัวอย่างกระจายตลอดทั้งปี
2. ประชาสัมพันธ์ให้เกษตรกรทราบถึงข้อดีของการรับรองมาตรฐานฟาร์ม รวมถึงจัดหาแหล่งเงินทุนดอกเบี้ยต่ำให้ผู้ประกอบการกู้ยืม
3. ประชาสัมพันธ์ และแจ้งเตือนผู้ประกอบการให้ดำเนินการยื่นต่ออายุตามระยะเวลาที่กำหนดในคู่มือการปฏิบัติงาน
4. อบรมให้ความรู้ในการตรวจรับรองกับเจ้าหน้าที่ส่วนภูมิภาคให้มากขึ้น
5. จัดสรรงบประมาณให้สอดคล้องกับภารกิจโดยเฉพาะการตรวจตัวอย่างต่าง ๆ เพื่อเฝ้าระวัง ติดตาม สารตกค้างและเชื้อก่อโรค





## ยุทธศาสตร์ที่ 2

### ด้านการสร้างความสามารถในการแข่งขัน

**แผนงาน:** ยุทธศาสตร์การเกษตรสร้างมูลค่า

**เป้าหมายการให้บริการหน่วยงาน:** ยกระดับขีดความสามารถในการแข่งขันด้านการปศุสัตว์

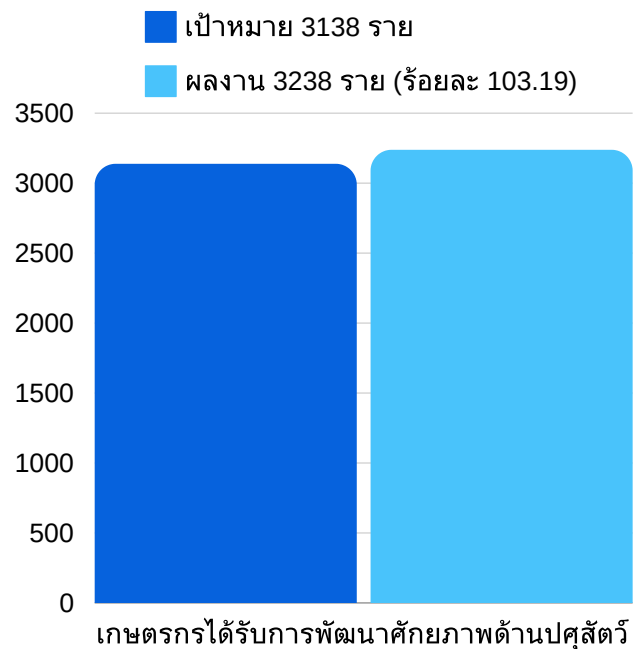
**โครงการ :** พัฒนาเกษตรกรรายยั่งยืน ดำเนินงานภายใต้ 1 กิจกรรม คือ 1)  
กิจกรรมส่งเสริมเกษตรกรทฤษฎีใหม่

### วัตถุประสงค์ :

1. เพื่อพัฒนาคุณภาพชีวิตของเกษตรกร และเพิ่มความสามารถทางเศรษฐกิจ ผ่านการสร้างกระบวนการเรียนรู้ตามหลักปรัชญาของเศรษฐกิจพอเพียง เกษตรทฤษฎีใหม่ เกษตรกรรมยั่งยืน และองค์ความรู้ที่เกี่ยวข้อง
2. เพื่อให้เกษตรกรสามารถลดรายจ่าย เสริมรายได้ ขยายโอกาสในอาชีพการเกษตร ทำให้มีคุณภาพชีวิตดีขึ้น

### ผลผลิต (Output) :

**กิจกรรมส่งเสริมเกษตรกรทฤษฎีใหม่** เป็นการรวมกลุ่มเกษตรกรเป็นเครือข่าย เพื่อส่งเสริมการเลี้ยงสัตว์แก่เกษตรกรต้นแบบและสมาชิกเครือข่าย ให้เกิดการผลผลิต ที่ดีอย่างยั่งยืน โดยมีตัวชี้วัดกิจกรรม คือ เกษตรกรได้รับการพัฒนาศักยภาพด้านปศุสัตว์ เป้าหมายจำนวน 3,138 ราย มีผลการดำเนินงาน 3,238 ราย คิดเป็นร้อยละ 103.19





### ปัญหา อุปสรรค :

1. งบประมาณไม่สอดคล้องกับกลุ่มเป้าหมายที่กำหนด ส่งผลให้ไม่สามารถดำเนินการพัฒนาเกษตรกรที่มีศักยภาพและไม่สามารถสร้างเครือข่ายได้
2. พื้นที่ปศุสัตว์อินทรีย์ที่ตรวจรับรองในแต่ละปีไม่สามารถคาดการณ์ประเภทสัตว์ที่ผู้ประกอบการมาขอขึ้นการรับรองได้ ทำให้มีความแตกต่างในเรื่องพื้นที่ค่อนข้างมาก
3. เกษตรกรยังไม่เห็นความสำคัญของมาตรฐานการผลิตปศุสัตว์อินทรีย์ ทำให้ระบบการผลิตปศุสัตว์อินทรีย์ยังอยู่ในวงจำกัดและไม่ยั่งยืน
4. วัตถุดิบอาหารสัตว์อินทรีย์ราคาสูง แหล่งจำหน่ายวัตถุดิบอินทรีย์มีค่อนข้างจำกัด



### ข้อเสนอแนะ :

1. การทำงานบูรณาการร่วมกันระหว่างหน่วยงานที่เกี่ยวข้อง ซึ่งจะสามารถกำหนดเป้าหมายที่ชัดเจนสอดคล้องกับศักยภาพของเกษตรกรได้
2. ปรับปรุงรูปแบบการดำเนินการด้านปศุสัตว์อินทรีย์ทั้งระบบตั้งแต่การส่งเสริมเกษตรกร การตรวจประเมินและการจัดจำหน่ายเพื่อให้เป็นที่ยอมรับ ควบคู่ไปกับการประชาสัมพันธ์ให้ความรู้ความเข้าใจแก่ประชาชนมากขึ้น ซึ่งจะทำให้มีช่องทางการตลาดที่เพิ่มขึ้น
3. การสร้างความรับรู้ถึงระบบการผลิตปศุสัตว์อินทรีย์แก่เกษตรกรและผู้บริโภค เพื่อให้ตระหนักถึงคุณประโยชน์ของความปลอดภัยและมั่นคงด้านอาหาร นำไปสู่ความยั่งยืนในการพัฒนาทั้งทางด้านเศรษฐกิจ สังคม และสิ่งแวดล้อม
4. ส่งเสริมกลุ่มเกษตรกรจัดตั้ง Feed Center ผลิตอาหารสัตว์อินทรีย์ เพื่อลดต้นทุนการซื้อวัตถุดิบอาหารสัตว์อินทรีย์ร่วมกับการปลูกพืชอาหารสัตว์ทดแทน







## ยุทธศาสตร์ที่ 2

### ด้านการสร้างความสามารถในการแข่งขัน

**แผนงาน** : ยุทธศาสตร์การเกษตรสร้างมูลค่า

**เป้าหมายการให้บริการหน่วยงาน** : ยกระดับขีดความสามารถในการแข่งขันด้านการปศุสัตว์

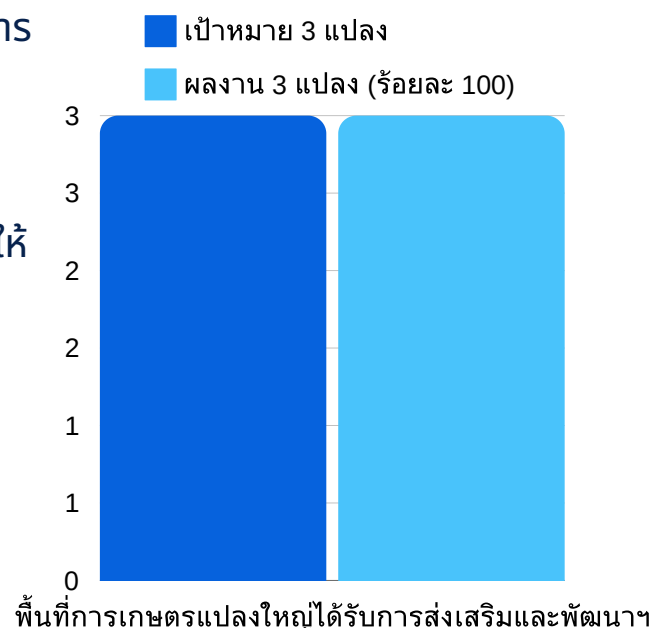
**โครงการ** : ระบบส่งเสริมเกษตรแบบแปลงใหญ่ กิจกรรมส่งเสริมการเลี้ยงสัตว์แบบแปลงใหญ่

#### วัตถุประสงค์ :

1. เพื่อส่งเสริมการเพิ่มประสิทธิภาพการผลิตการเกษตรแบบแปลงใหญ่ด้านปศุสัตว์ การลดต้นทุนการผลิตด้วยการนำเทคโนโลยีนวัตกรรมเครื่องจักรกลการเกษตรด้านปศุสัตว์มาประยุกต์ใช้ในการพัฒนาฟาร์มอัจฉริยะ และสร้างมูลค่าเพิ่มจากผลผลิตปศุสัตว์จากการแปรรูปผลิตภัณฑ์ปศุสัตว์
2. ปรับระบบการเลี้ยงสัตว์ของเกษตรกรให้เป็นฟาร์มที่มีระบบการป้องกันโรคและการเลี้ยงสัตว์ที่เหมาะสม (Good Farming Management : GFM) พัฒนาคุณภาพผลผลิต เพื่อให้ได้ปศุสัตว์และผลผลิตที่มีความปลอดภัยต่อผู้บริโภค

#### ผลผลิต (Output) :

**กิจกรรมส่งเสริมการเลี้ยงสัตว์แบบแปลงใหญ่** เป็นการลดต้นทุนการผลิตด้วยระบบส่งเสริมการเกษตรแบบแปลงใหญ่ ส่งเสริมให้มีการนำเทคโนโลยีและนวัตกรรมเกษตรสมัยใหม่มาประยุกต์ใช้เพื่อเพิ่มประสิทธิภาพและลดต้นทุนการผลิต ยกกระดับคุณภาพมาตรฐานการผลิตให้มีความปลอดภัยสอดคล้องกับความต้องการของตลาด มีการจัดการข้อมูลเพื่อใช้ในการวางแผนพัฒนาฟาร์มได้อย่างเหมาะสม เพื่อพัฒนาไปสู่ฟาร์มปศุสัตว์ที่มีความแม่นยำ มีความปลอดภัย สามารถสร้างมูลค่าเพิ่มและรายได้ให้กับเกษตรกร โดยมีตัวชี้วัดกิจกรรม คือ พื้นที่การเกษตรแปลงใหญ่ได้รับการส่งเสริมและพัฒนาด้านปศุสัตว์ เป้าหมายจำนวน 3 แปลง มีผลการดำเนินงาน 3 แปลง คิดเป็นร้อยละ 100





ปัญหา อุปสรรค :

1. ขบประมาณไม่สอดคล้องต่อความต้องการของเกษตรกรสมาชิกแปลงใหญ่
2. ไม่มีแรงจูงใจในการรวมกลุ่มของเกษตรกรและการบริหารจัดการกลุ่มให้มีความเข้มแข็งเพื่อการต่อรองราคาสินค้าในตลาด



ข้อเสนอแนะ :

1. การจัดสรรงบประมาณ ควรเพียงพอต่อความต้องการของเกษตรกรสมาชิกแปลงใหญ่อย่างทั่วถึง
2. ควรสร้างแรงจูงใจในการรวมกลุ่มของเกษตรกรและการบริหารจัดการกลุ่มให้มีความเข้มแข็งเพื่อการต่อรองราคาสินค้าในตลาด





## ยุทธศาสตร์ที่ 2

### ด้านการสร้างความสามารถในการแข่งขัน

**แผนงาน** : ยุทธศาสตร์การเกษตรสร้างมูลค่า

**เป้าหมายการให้บริการหน่วยงาน** : ยกระดับขีดความสามารถในการแข่งขันด้านการปศุสัตว์

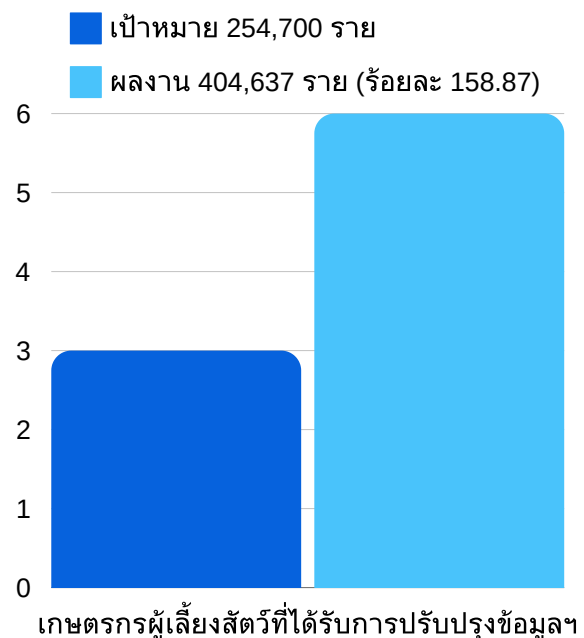
**โครงการ** : จัดทำฐานข้อมูลเกษตรกรแห่งชาติ (National Agricultural Big Data Center) กิจกรรมปรับปรุงข้อมูลทะเบียนเกษตรกร

#### วัตถุประสงค์ :

เพื่อปรับปรุงฐานข้อมูลทะเบียนเกษตรกรผู้เลี้ยงสัตว์ทั่วประเทศ ให้สามารถนำฐานข้อมูลมาใช้ในการวางแผนกำหนดมาตรการช่วยเหลือเกษตรกร และการให้บริการภาครัฐตามนโยบายรัฐบาล รวมทั้งเชื่อมโยงฐานข้อมูลกับหน่วยงานอื่นได้

#### ผลผลิต (Output) :

**กิจกรรมปรับปรุงข้อมูลทะเบียนเกษตรกร** เป็นการสำรวจข้อมูลเกษตรกรทุกครัวเรือนที่มีการเลี้ยงสัตว์และผู้ประกอบการทุกรายที่จดทะเบียนเป็นนิติบุคคล โดยบันทึกลงในแบบสำรวจ Single form แบบทะเบียนเกษตรกรของกระทรวงเกษตรและสหกรณ์ และจัดเก็บข้อมูลในระบบทะเบียนเกษตรกรผู้เลี้ยงสัตว์รายครัวเรือน และเชื่อมโยงข้อมูลภายนอกองค์กรให้มีความครบถ้วนสมบูรณ์ โดยมีตัวชี้วัดกิจกรรม คือ จำนวนเกษตรกรผู้เลี้ยงสัตว์ที่ได้รับการปรับปรุงข้อมูลหรือขึ้นทะเบียนเกษตรกร เป้าหมายจำนวน 254,700 ราย มีผลการดำเนินงาน 404,637 ราย คิดเป็นร้อยละ 158.87







### ปัญหา อุปสรรค :

1. เกษตรกรส่วนมากเป็นผู้สูงอายุ ยังขาดความเข้าใจขั้นตอนในการขึ้นทะเบียน บางรายไม่ได้แจ้งหรือไม่สามารถปรับปรุงข้อมูลให้เป็นปัจจุบันได้ด้วยตนเอง
2. บางพื้นที่มีเกษตรกรจำนวนมาก แต่มีเจ้าหน้าที่ปฏิบัติงานไม่เพียงพอในการให้บริการแก่เกษตรกร



### ข้อเสนอแนะ :

1. ประชาสัมพันธ์ให้เกษตรกรปรับปรุงข้อมูลของตนเองเป็นระยะ รวมทั้งสร้างแรงจูงใจให้เห็นประโยชน์ของการขึ้นทะเบียนให้มากขึ้น
2. ให้เจ้าหน้าที่อาสาปศุสัตว์และผู้นำชุมชนช่วยดำเนินการสำรวจ และปรับปรุงข้อมูลให้เป็นปัจจุบัน





## ยุทธศาสตร์ที่ 4

### ด้านการสร้างโอกาสและความเสมอภาคทางสังคม

**แผนงาน :** ยุทธศาสตร์เสริมสร้างพลังทางสังคม

**เป้าหมายการให้บริการหน่วยงาน :** สร้างความเสมอภาคและกระจายความเท่าเทียมทางสังคม

**โครงการ :** พัฒนาพื้นที่โครงการหลวง กิจกรรมพัฒนาพื้นที่โครงการหลวง

- วัตถุประสงค์ :**
1. ส่งเสริมและสนับสนุนให้มีการเลี้ยงสัตว์ที่เหมาะสมกับพื้นที่สูง ตลอดจนปรับปรุงพันธุ์สัตว์ที่มีในพื้นที่ให้ได้ผลผลิตมากยิ่งขึ้น
  2. สร้างรายได้และเพิ่มอาหารโปรตีนจากสัตว์เพื่อการบริโภคในครัวเรือนให้กับเกษตรกรบนพื้นที่สูง

### ผลผลิต (Output) :

#### กิจกรรมพัฒนาพื้นที่โครงการหลวง

เป็นการส่งเสริมและสนับสนุนให้มีการเลี้ยงสัตว์ที่เหมาะสมกับพื้นที่สูง ตลอดจนปรับปรุงพันธุ์สัตว์ที่มีในพื้นที่ให้ได้ผลผลิตมากยิ่งขึ้นและสร้างรายได้และเพิ่มอาหารโปรตีนจากสัตว์เพื่อการบริโภคในครัวเรือนให้กับเกษตรกรบนพื้นที่สูงโดยมีตัวชี้วัดกิจกรรม คือ เกษตรกรภายใต้โครงการหลวงได้รับการพัฒนาศักยภาพด้านปศุสัตว์เป้าหมายจำนวน 600 ราย มีผลการดำเนินงาน 600 ราย คิดเป็นร้อยละ 100.00



เกษตรกรภายใต้โครงการหลวงได้รับการพัฒนาศักยภาพด้านปศุสัตว์





## ยุทธศาสตร์ที่ 4

### ด้านการสร้างโอกาสและความเสมอภาคทางสังคม

**แผนงาน :** ยุทธศาสตร์เสริมสร้างพลังทางสังคม

**เป้าหมายการให้บริการหน่วยงาน :** สร้างความเสมอภาคและกระจายความเท่าเทียมทางสังคม

**โครงการ :** อันเนื่องมาจากพระราชดำริดำเนินงานภายใต้ 2 กิจกรรม คือ 1) กิจกรรมสนับสนุนโครงการอันเนื่องมาจากพระราชดำริ  
2) กิจกรรมสนับสนุนโครงการสัตว์ปลอดโรค คนปลอดภัย จากโรคพิษสุนัขบ้า

**วัตถุประสงค์ :**

1. เพื่อส่งเสริมการเลี้ยงสัตว์ในชุมชนพื้นที่โครงการให้เกษตรกรมีอาหารโปรตีนบริโภคและมีอาชีพ รายได้ที่มีมั่นคง และส่งเสริมการเลี้ยงสัตว์ในโรงเรียน เป็นอาหารกลางวันของนักเรียนและเป็นประโยชน์ด้านการเรียนรู้ของนักเรียนและชุมชน
2. เพื่อขับเคลื่อนการสร้างพื้นที่ปลอดโรคพิษสุนัขบ้าโดยดำเนินการเฝ้าระวัง ป้องกัน และควบคุมโรคให้ครอบคลุม และเป็นไปอย่างมีประสิทธิภาพ
3. เกษตรกรได้รับการบริการการเกษตรตามความต้องการและความเหมาะสมของพื้นที่

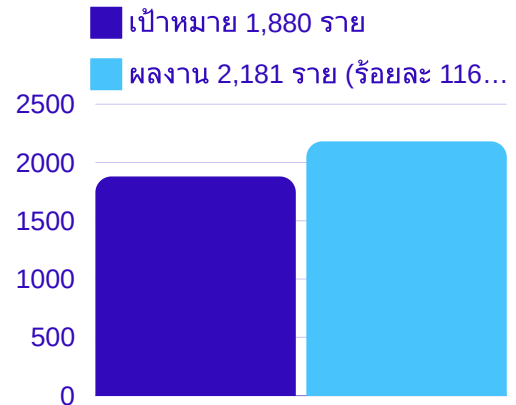




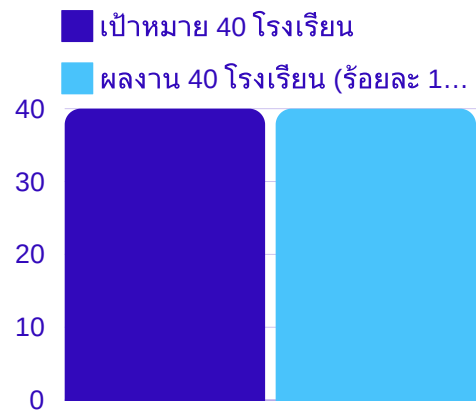


## ผลผลิต (Output) :

**1. กิจกรรมสนับสนุนโครงการอันเนื่องมาจากพระราชดำริ** เป็นการศึกษาวิจัยงานด้านปศุสัตว์หาแนวทางการพัฒนาพื้นที่ที่เหมาะสมกับสภาพพื้นที่ส่งเสริมการเลี้ยงสัตว์ในชุมชน/โรงเรียน เพื่อมีอาหารโปรตีนบริโภคมีอาชีพและรายได้ที่มั่นคงรวมทั้งมีการออกหน่วยบริการด้านการเกษตรให้แก่เกษตรกรแบบเบ็ดเสร็จ ณ จุดเดียว โดยการบริการเน้นการแก้ไขปัญหาที่เกษตรกรประสบในพื้นที่ และรับปรึกษาปัญหาให้คำแนะนำแก่เกษตรกร โดยมีตัวชี้วัดกิจกรรม คือ จำนวนเกษตรกรที่ได้รับบริการภายใต้โครงการอันเนื่องมาจากพระราชดำริ เป้าหมายจำนวน 1,880 ราย มีผลการดำเนินงาน 2,181 ราย คิดเป็นร้อยละ 116.01 และจำนวนโรงเรียนที่ได้รับบริการภายใต้โครงการอันเนื่องมาจากพระราชดำริ เป้าหมายจำนวน 40 โรงเรียน มีผลการดำเนินงาน 40โรงเรียน คิดเป็นร้อยละ 100



เกษตรกรที่ได้รับบริการภายใต้โครงการอันเนื่องมาจากพระราชดำริ



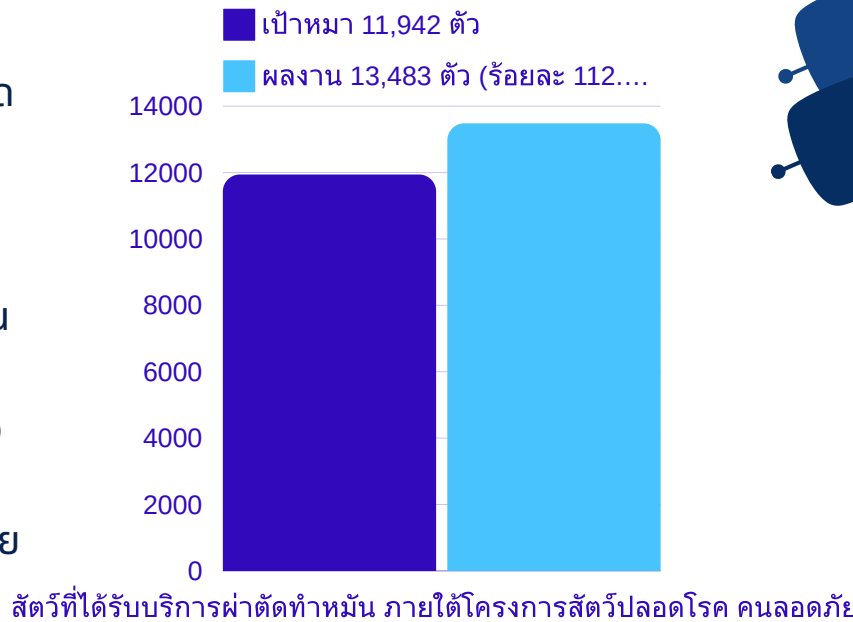
โรงเรียนที่ได้รับบริการภายใต้โครงการอันเนื่องมาจาก พระราชดำริ





## 2. กิจกรรมสนับสนุนโครงการสัตว์ปลอดโรคคนปลอดภัย จากโรคพิษสุนัขบ้า

เป็นการเร่งรัดกำจัดโรคพิษสุนัขบ้าให้หมดไป โดยดำเนินการเฝ้าระวังป้องกัน และควบคุมโรคพิษสุนัขบ้าในสัตว์ให้เป็นไปอย่างมีประสิทธิภาพ และเพื่อขับเคลื่อนการสร้างพื้นที่ปลอดโรคพิษสุนัขบ้าให้เป็นไปตามหลักเกณฑ์การสร้างพื้นที่ปลอดโรคพิษสุนัขบ้า โดยมีตัวชี้วัดกิจกรรม คือ จำนวนสัตว์ที่ได้รับบริการผ่าตัดทำหมัน ภายใต้โครงการสัตว์ปลอดโรค คนปลอดภัย จากโรคพิษสุนัขบ้า เป้าหมายจำนวน 11,942 ตัว มีผลการดำเนินงาน 13,483 ตัว คิดเป็นร้อยละ 112.90



### ปัญหา อุปสรรค :

1. การคัดเลือกเกษตรกรเข้าร่วมโครงการพบว่าบางรายไม่ได้สนใจส่วนคนที่สนใจอยู่ห่างไกลและบางรายไม่ต้องการลงทุน เนื่องจากเน้นความพอเพียง
2. ประชาชนไม่ตระหนักถึงการเลี้ยงสัตว์ให้ถูกวิธี ไม่ให้ความสำคัญในการเลี้ยงสุนัขและแมวอย่างรับผิดชอบและผลกระทบบ้างกับหน่วยงานของรัฐ

### ข้อเสนอแนะ :

1. ควรมีการสำรวจเป้าหมายก่อนการดำเนินงาน เพื่อให้ตรงความต้องการ และใช้งบประมาณให้เกิดประโยชน์
2. จัดทำสื่อประชาสัมพันธ์สร้างความรู้ในการเลี้ยงสัตว์ และบทบาทหน้าที่ของท้องถิ่นและเจ้าของสัตว์
3. จัดสรรงบประมาณให้เหมาะสมสำหรับจัดซื้อวัสดุอุปกรณ์ครุภัณฑ์ และเวชภัณฑ์ในการผ่าตัดทำหมันควบคุมประชากรสัตว์ให้ครอบคลุม ทัวถึง และสอดคล้องกับสภาพปัญหาในปัจจุบัน เพื่อเพิ่มประสิทธิภาพในการป้องกันและควบคุมโรคพิษสุนัขบ้า





## ยุทธศาสตร์ที่ 4

### ด้านการสร้างโอกาสและความเสมอภาคทางสังคม

**แผนงาน :** บูรณาการพัฒนาและส่งเสริมเศรษฐกิจฐานราก

**เป้าหมายการให้บริการหน่วยงาน :** สร้างความเสมอภาคและกระจายความเท่าเทียมทางสังคม

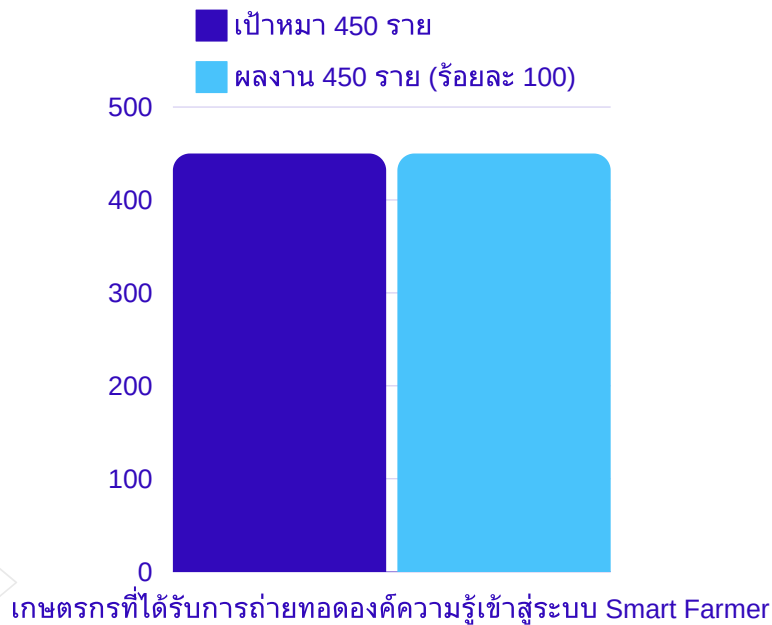
**โครงการ :** พัฒนาเกษตรกรปราดเปรื่อง (Smart Farmer) กิจกรรมสร้างเกษตรกรปราดเปรื่อง

- วัตถุประสงค์ :**
1. เพื่อพัฒนาเกษตรกรเป้าหมายให้เป็นเกษตรกรปราดเปรื่อง (Smart Farmer)
  2. สามารถสร้างเกษตรกรปราดเปรื่อง (Smart Farmer) ต้นแบบที่สามารถถ่ายทอดทักษะความรู้ด้านปศุสัตว์ให้กับเกษตรกรรายอื่นได้

### ผลผลิต (Output) :

#### กิจกรรมสร้างเกษตรกรปราดเปรื่อง

เป็นการถ่ายทอดเทคโนโลยีการเลี้ยงปศุสัตว์ การแปรรูปพัฒนาผลิตภัณฑ์ปศุสัตว์ให้กับเกษตรกรอาสาปศุสัตว์ เพื่อพัฒนาสู่การเป็น Smart Farmer ต้นแบบ ผู้ประกอบการด้านการเกษตรโดยมีตัวชี้วัดกิจกรรม คือ จำนวนเกษตรกรที่ได้รับการถ่ายทอดองค์ความรู้เข้าสู่ระบบ Smart Farmer เป้าหมายจำนวน 450 ราย มีผลการดำเนินงาน 450 ราย คิดเป็นร้อยละ 100





ปัญหา อุปสรรค :

1. เจ้าหน้าที่ระดับจังหวัดขาดความรู้ความเข้าใจในการพัฒนาเกษตรกรไปสู่ Smart Farmer และหาเกษตรกรเป้าหมายเข้าร่วมโครงการได้น้อยลง
2. เกษตรกรต้องการการสนับสนุนปัจจัยการผลิตอย่างต่อเนื่อง และไม่เข้าใจการยกระดับมูลค่า/เพิ่มมูลค่าสินค้า

ข้อเสนอแนะ :

1. อบรมเจ้าหน้าที่ให้มีความเข้าใจในเรื่องการดำเนินงาน Smart Farmer และหลักสูตรแกนกลางต่าง ๆ ที่ใช้ถ่ายทอดให้เกษตรกร โดยบูรณาการร่วมกันกับหน่วยงานภายนอก
2. พัฒนาองค์ความรู้กับเกษตรกรตลอดห่วงโซ่การผลิตด้านปศุสัตว์ และส่งเสริมให้เกษตรกรมีการเชื่อมโยงเครือข่ายการผลิตและการตลาด







## ยุทธศาสตร์ที่ 4

### ด้านการสร้างโอกาสและความเสมอภาคทางสังคม

**แผนงาน :** บูรณาการพัฒนาและส่งเสริมเศรษฐกิจฐานราก

**เป้าหมายการให้บริการหน่วยงาน :** สร้างความเสมอภาคและกระจายความเท่าเทียมทางสังคม

**โครงการ :** ส่งเสริม และพัฒนาอาชีพเพื่อแก้ไขปัญหาที่ดินทำกินของเกษตรกร กิจกรรมส่งเสริม และพัฒนาอาชีพ เพื่อแก้ไขปัญหาที่ดินทำกินของเกษตรกร

**วัตถุประสงค์ :**

1. เพื่อส่งเสริมอาชีพ ปศุสัตว์และการตลาดแต่ละประเภทรายชนิด สัตว์ในรูปแบบเศรษฐกิจชุมชน ตามแนวเศรษฐกิจพอเพียงให้กับเกษตรกรที่อาศัยอยู่ในพื้นที่เป้าหมาย ที่คณะกรรมการการจัดหาที่ดินและคณะกรรมการจัดที่ดิน ส่งมอบให้คณะกรรมการส่งเสริมและพัฒนาอาชีพดำเนินการ
2. เพื่อเสริมสร้างองค์ความรู้ ด้านการแปรรูปผลิตภัณฑ์ปศุสัตว์ให้กับเกษตรกรภายใต้โครงการส่งเสริมและพัฒนาอาชีพด้านปศุสัตว์เพื่อแก้ไขปัญหาที่ดินทำกินของเกษตรกร

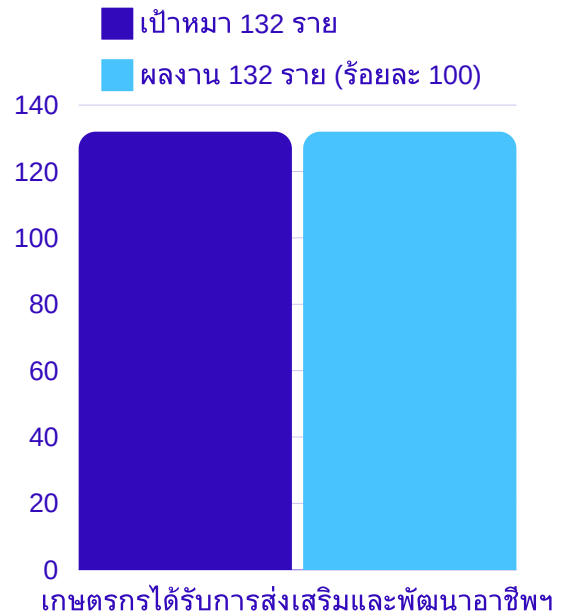




## ผลผลิต (Output) :

### กิจกรรมส่งเสริม และพัฒนาอาชีพเพื่อ แก้ไขปัญหาดินทำกินของเกษตรกร

เป็นการส่งเสริมอาชีพ แก่เกษตรกรที่ได้รับการจัดสรรที่ดินทำกิน โดยส่งเสริมอาชีพ การเกษตรแบบผสมผสานตามแนว เศรษฐกิจพอเพียง ถ่ายทอดองค์ความรู้ และเทคโนโลยีการเลี้ยงสัตว์ที่เหมาะสม โดยมีตัวชี้วัดกิจกรรม คือ จำนวนเกษตรกร ได้รับการส่งเสริมและพัฒนาอาชีพ เพื่อแก้ไข ปัญหาดินทำกิน เป้าหมายจำนวน 132 ราย มีผลการดำเนินงาน 132 ราย คิดเป็น ร้อยละ 100



### ปัญหา อุปสรรค :

1. ขาดระบบสาธารณูปโภคในพื้นที่
2. เกษตรกรได้รับการส่งเสริมอาชีพ ด้านการเลี้ยงสัตว์ปีกเพียงอย่างเดียว

### ข้อเสนอแนะ :

1. ควรยกระดับการพัฒนาให้เหมาะสมกับศักยภาพพื้นที่โดยมุ่งพัฒนาโครงสร้างพื้นฐาน ด้านสาธารณูปโภคก่อนที่เกษตรกรจะเข้าไปใช้ประโยชน์
2. ควรมีการส่งเสริมอาชีพปศุสัตว์ทางเลือกมากขึ้นและบูรณาการร่วมกับหน่วยงานที่เกี่ยวข้องภายใต้กระทรวงเกษตรและสหกรณ์





## ยุทธศาสตร์ที่ 4

### ด้านการสร้างโอกาสและความเสมอภาคทางสังคม

**แผนงาน :** บูรณาการพัฒนาและส่งเสริมเศรษฐกิจฐานราก

**เป้าหมายการให้บริการหน่วยงาน :** สร้างความเสมอภาคและกระจายความเท่าเทียมทางสังคม

**โครงการ :** ศูนย์เรียนรู้การเพิ่มประสิทธิภาพการผลิตสินค้าเกษตร กิจกรรมพัฒนาศูนย์เรียนรู้การเพิ่มประสิทธิภาพการผลิตสินค้าเกษตร

- วัตถุประสงค์ :**
1. เพื่อใช้ศูนย์เรียนรู้การเพิ่มประสิทธิภาพการผลิตสินค้าเกษตร เป็นศูนย์กลางในการถ่ายทอดเทคโนโลยีการผลิต การจัดการและการตลาดผลผลิตด้านปศุสัตว์ในชุมชนต้นแบบด้านการปศุสัตว์ รวมทั้งให้บริการทางการเกษตร และเผยแพร่ข้อมูลข่าวสารในพื้นที่
  2. เพื่อสร้างเครือข่ายเกษตรกรผู้เลี้ยงสัตว์ในพื้นที่และเกษตรกรรายอื่นที่สนใจสามารถเรียนรู้จากเกษตรกรเครือข่ายได้







## ผลผลิต (Output) :

### กิจกรรมพัฒนาศูนย์เรียนรู้การเพิ่ม ประสิทธิภาพการผลิตสินค้าเกษตร

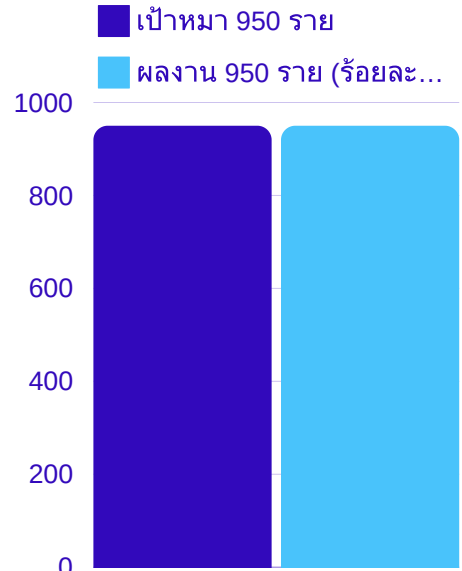
เป็นการพัฒนาความพร้อมและศักยภาพ  
ศูนย์เรียนรู้ ศพก.พัฒนาความพร้อมและ  
ปรับปรุงฐานเรียนรู้ด้านปศุสัตว์ของ  
ศูนย์เครือข่าย ศพก. (ด้านปศุสัตว์) ระดับ  
อำเภอและระดับจังหวัด โดยถ่ายทอดองค์  
ความรู้ และเทคโนโลยีที่เหมาะสม เพื่อเป็น  
แหล่งความรู้ และนำประสบการณ์จาก  
เกษตรกรที่ประสบความสำเร็จในด้าน  
การทำเกษตรมาเป็นต้นแบบ รวมทั้ง  
การพัฒนารูปแบบให้เป็นแหล่งเรียนรู้  
แหล่งศึกษาดูงาน และศูนย์กลางใน  
การฝึกอบรม เพื่อถ่ายทอดเทคโนโลยี  
ในการผลิตที่เหมาะสมสู่ เกษตรกรและผู้สนใจ  
โดยมีตัวชี้วัดกิจกรรม คือ จำนวนเกษตรกร  
เครือข่ายศูนย์เรียนรู้ ได้รับการพัฒนาและ  
ส่งเสริมอาชีพ ด้านปศุสัตว์ เป้าหมายจำนวน  
950 ราย มีผลการดำเนินงาน 950 ราย  
คิดเป็นร้อยละ 100

### ปัญหา อุปสรรค :

ขาดการสนับสนุนปัจจัยการผลิตขั้นพื้นฐานของการจัดตั้งศูนย์เครือข่าย ศพก. (ด้าน  
ปศุสัตว์) เพื่อให้เป็นแหล่งถ่ายทอดความรู้ เทคโนโลยีนวัตกรรม

### ข้อเสนอแนะ :

สนับสนุนปัจจัยการผลิตในการสร้างองค์ประกอบขั้นพื้นฐานอย่างเหมาะสม เพื่อพัฒนา  
ระบบฟาร์มให้ได้มาตรฐาน มีความปลอดภัยต่อโรค การสุขาภิบาลและสุขอนามัยเป็น  
ตัวอย่างแก่เกษตรกรที่เข้ามาศึกษาดูงานและนำไปใช้ประโยชน์ได้จริง



เกษตรกรเครือข่ายศูนย์เรียนรู้ ได้รับการพัฒนาและ ส่งเสริมอาชีพ





## ยุทธศาสตร์ที่ 4

### ด้านการสร้างโอกาสและความเสมอภาคทางสังคม

**แผนงาน :** บูรณาการพัฒนาและส่งเสริมเศรษฐกิจฐานราก

**เป้าหมายการให้บริการหน่วยงาน :** สร้างความเสมอภาคและกระจายความเท่าเทียมทางสังคม

**โครงการ :** พัฒนาผลิตภัณฑ์สินค้าชุมชน กิจกรรมพัฒนาผลิตภัณฑ์สินค้าชุมชน

**วัตถุประสงค์ :** เพื่อนำผลผลิตจากการเลี้ยงปศุสัตว์ในพื้นที่มาทำเป็นผลิตภัณฑ์อาหารที่เป็นวัฒนธรรมภูมิปัญญาทางอาหารของท้องถิ่นและพัฒนาให้เป็นผลิตภัณฑ์สินค้าชุมชน OTOP

### ผลผลิต (Output) :

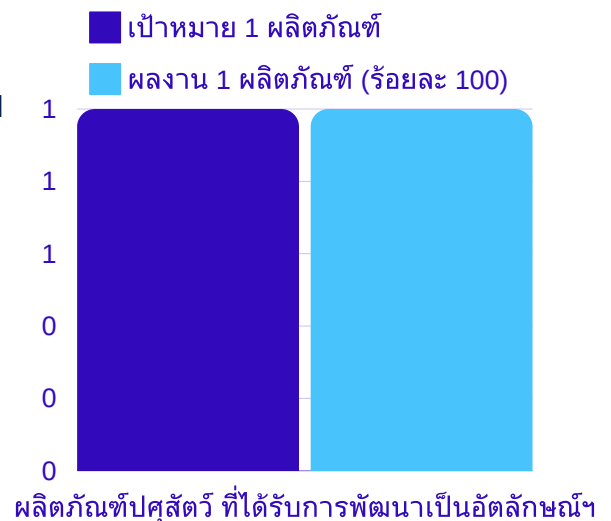
**กิจกรรมพัฒนาผลิตภัณฑ์สินค้าชุมชน** เป็นการพัฒนาผลผลิตจากการเลี้ยงปศุสัตว์ในพื้นที่มาทำเป็นผลิตภัณฑ์อาหารที่เป็นวัฒนธรรมภูมิปัญญาทางอาหารของท้องถิ่นเพื่อพัฒนาให้เป็นผลิตภัณฑ์สินค้าชุมชน OTOP โดยมีตัวชี้วัดกิจกรรม คือ จำนวนผลิตภัณฑ์ปศุสัตว์ที่ได้รับการพัฒนาเป็นอัตลักษณ์ทางวัฒนธรรมท้องถิ่น เพื่อเป็นสินค้า OTOP เป้าหมายจำนวน 9 ผลิตภัณฑ์ มีผลการดำเนินงาน 9 ผลิตภัณฑ์ คิดเป็นร้อยละ 100

ปัญหา อุปสรรค :

1. การตลาดบางสินค้าเป็นไปอย่างช้า ๆ เพราะขาดการประชาสัมพันธ์อย่างต่อเนื่อง
2. การขายสินค้าทางออนไลน์มีข้อจำกัดเรื่องเครื่องหมาย อย. จากสำนักงานคณะกรรมการอาหารและยา (อย.)

ข้อเสนอแนะ :

1. ต้องทดลองทำตลาดและประชาสัมพันธ์สินค้าให้เป็นที่รู้จักของผู้บริโภคทุกระดับ
2. เร่งดำเนินการขอเครื่องหมาย อย. จากสำนักงานคณะกรรมการอาหารและยา (อย.) เพื่อเพิ่มคุณค่าของสินค้า





# ANNUAL REPORT

สำนักงานปศุสัตว์เขต 6

<https://region6.dld.go.th/>

ปีงบประมาณ

2566



## ผลงานโดดเด่น

โครงการหน่วยบริการประชาชนเคลื่อนที่ สำนักงานปศุสัตว์เขต 6



# โครงการหน่วยบริการประชาชนเคลื่อนที่ สำนักงานปศุสัตว์เขต 6

วันที่ 7-8 มีนาคม 2566 นายเทวัญ รัตนะ ปศุสัตว์เขต 6 พร้อมด้วยเจ้าหน้าที่สำนักงานปศุสัตว์เขต 6 ร่วมกับสำนักงานปศุสัตว์จังหวัดกำแพงเพชร ออกหน่วยบริการประชาชนเคลื่อนที่ เพื่อเป็นการสร้างความรับรู้ให้แก่ประชาชนและชุมชนท้องถิ่น สามารถรับองค์ความรู้ทางด้านวิชาการ และการเข้าถึงบริการภาครัฐอย่างเป็นรูปธรรม โดยให้บริการด้านปศุสัตว์ โค กระบือ และการให้บริการด้านสัตว์เล็กสุนัขและแมว การตรวจรักษาพยาบาลสัตว์ การฉีดวัคซีนป้องกันโรคสัตว์ กำจัดพยาธิภายในและภายนอก การเสวนาความรู้การป้องกันโรคระบาดในปศุสัตว์ แนะนำการเลี้ยงสัตว์และบริการดูแลสุขภาพสัตว์ ตลอดจนอบรมโครงการพัฒนาพื้นที่สูงแบบโครงการหลวง อำเภอโกสัมพีนคร จังหวัดกำแพงเพชร





# สำนักงานปศุสัตว์เขต 6 REGIONAL LIVESTOCK OFFICE 6

2566



**กรมปศุสัตว์  
กระทรวงเกษตรและสหกรณ์**

Department of Livestock Development  
Ministry Of Agriculture and Cooperatives

055-983643



[region6.dld.go.th](http://region6.dld.go.th)



[region6\\_phs@dld.go.th](mailto:region6_phs@dld.go.th)