

สำนักงานปศุสัตว์เขต 1-9

มีอำนาจหน้าที่ ดังต่อไปนี้

1. ศึกษา วิเคราะห์ และวิจัย เพื่อพัฒนางานด้านสุขภาพสัตว์และสุขอนามัยสัตว์ การควบคุม การป้องกัน การบำบัดโรคสัตว์ การชันสูตรโรคสัตว์ และระบาดวิทยาทางสัตวแพทย์
2. ศึกษา วิเคราะห์ และวิจัยเพื่อพัฒนางานด้านมาตรฐาน ตรวจสอบคุณภาพสินค้าปศุสัตว์ และส่งเสริมคุณภาพสิ่งแวดล้อมเกี่ยวกับการปศุสัตว์
3. ศึกษา วิเคราะห์ วิจัย และถ่ายทอดเทคโนโลยี เพื่อพัฒนางานด้านการผลิตสัตว์ อาหารสัตว์ สุขภาพสัตว์ และสุขอนามัยสัตว์
4. จัดทำแผนยุทธศาสตร์ แผนการปฏิบัติงาน และการบูรณาการแผนด้านการปศุสัตว์ในระดับเขตและระดับจังหวัด
5. ติดตาม ประเมินผลการปฏิบัติงาน ให้คำปรึกษา แนะนำ และกำกับการดำเนินงานของสำนักงานปศุสัตว์จังหวัดให้เป็นไปตามกฎหมายว่าด้วยโรคระบาดสัตว์ กฎหมายว่าด้วยการบำรุงพันธุ์สัตว์ กฎหมายว่าด้วยการควบคุมคุณภาพอาหารสัตว์ กฎหมายว่าด้วยสถานพยาบาลสัตว์ กฎหมายว่าด้วยโรคพิษสุนัขบ้า กฎหมายว่าด้วยการควบคุมการฆ่าสัตว์และจำหน่ายเนื้อสัตว์ และกฎหมายอื่นที่เกี่ยวข้อง
6. เป็นศูนย์การศึกษาเกี่ยวกับการตรวจวินิจฉัยโรคสัตว์ การรักษาพยาบาลสัตว์ และการให้บริการสุขภาพสัตว์
7. เป็นศูนย์ให้บริการข้อมูลข่าวสารและสารสนเทศด้านการปศุสัตว์และเศรษฐกิจการปศุสัตว์
8. ปฏิบัติงานร่วมกับหรือสนับสนุนการปฏิบัติงานของหน่วยงานอื่นที่เกี่ยวข้องหรือที่ได้รับมอบหมาย

สำนักงานปศุสัตว์เขต 1-9

ฝ่ายบริหารทั่วไป

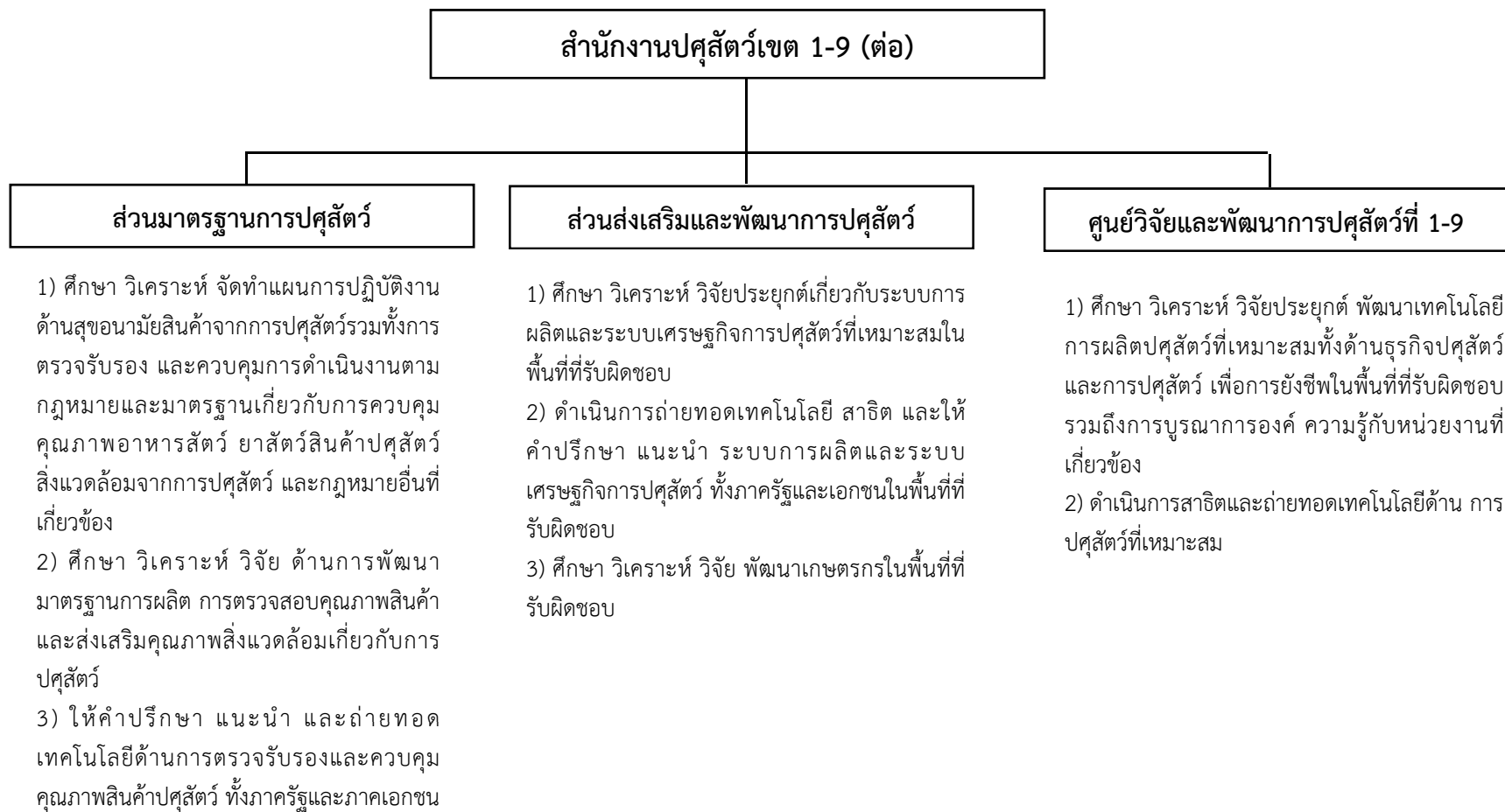
- 1) ดำเนินการเกี่ยวกับงานสารบรรณ และงานธุรการ
- 2) ดำเนินการเกี่ยวกับงานด้านการเงิน การบัญชี วัสดุ ครุภัณฑ์
- 3) ดำเนินการบริหารงานบุคคลทั่วไป และการติดต่อประสานงาน

ส่วนยุทธศาสตร์และสารสนเทศการปศุสัตว์

- 1) ศึกษา วิเคราะห์นโยบายยุทธศาสตร์ด้านการปศุสัตว์ และจัดทำแผนยุทธศาสตร์ แผนงานโครงการและงบประมาณด้านการพัฒนาปศุสัตว์ในเขตพื้นที่รับผิดชอบ
- 2) ศึกษา วิเคราะห์ เกี่ยวกับระบบบริหารจัดการเขตเศรษฐกิจด้านปศุสัตว์ (Zoning) ที่เหมาะสมในพื้นที่รับผิดชอบ
- 3) จัดทำสถิติข้อมูล และสารสนเทศด้านการปศุสัตว์ในพื้นที่ที่รับผิดชอบ
- 4) จัดทำแผนบริหารทรัพยากรบุคคลและแผนพัฒนาบุคลากรในพื้นที่
- 5) ติดตาม และประเมินผลการปฏิบัติงานตามแผนงานโครงการ
- 6) เป็นศูนย์บริหารจัดการภัยพิบัติด้านปศุสัตว์ในพื้นที่เขตปศุสัตว์

ส่วนสุขภาพสัตว์

- 1) ศึกษา วิเคราะห์ วิจัย ด้านสุขภาพสัตว์ การควบคุมป้องกันและบำบัดโรคสัตว์
- 2) ศึกษา วิเคราะห์ วิจัย รูปแบบวิธีการพัฒนาและกำหนดเทคโนโลยีที่เหมาะสมในการพัฒนาสุขภาพสัตว์ในพื้นที่รับผิดชอบ
- 3) ศึกษา วิเคราะห์ จัดทำแผนการปฏิบัติงานด้านสุขภาพสัตว์การควบคุมป้องกันและบำบัดโรคสัตว์ รวมทั้งควบคุมการดำเนินงานตามกฎหมายว่าด้วยโรคระบาดสัตว์ สถานพยาบาลสัตว์ โรคพิษสุนัขบ้า และกฎหมายอื่นที่เกี่ยวข้องในพื้นที่ที่รับผิดชอบ
- 4) เป็นศูนย์ระบาดวิทยาในพื้นที่รับผิดชอบ
- 5) ให้คำปรึกษาแนะนำ และถ่ายทอดเทคโนโลยีด้านสุขภาพสัตว์ทั้งภาครัฐและเอกชน



สำนักงานปลัดกระทรวง 1-9 (ต่อ)

ศูนย์วิจัยและพัฒนาการสัตวแพทย์ (8 ศูนย์)

- 1) ตรวจสอบวินิจฉัย วิเคราะห์ ทดสอบและชันสูตรโรคสัตว์ในพื้นที่รับผิดชอบ
- 2) ตรวจสอบคุณภาพสินค้าปศุสัตว์และมาตรฐานสุขภาพสิ่งแวดล้อมในพื้นที่ที่รับผิดชอบ
- 3) ศึกษา ค้นคว้า วิจัยเกี่ยวกับสุขภาพสัตว์ มาตรฐานสินค้าปศุสัตว์และสุขอนามัยสิ่งแวดล้อมด้านการปศุสัตว์
- 4) สำรวจ เฝ้าระวัง สอบสวนภาวะโรคระบาดและติดตามผล เพื่อสนับสนุนการตรวจวินิจฉัย วิเคราะห์ ทดสอบและชันสูตรโรคสัตว์
- 5) อบรม เผยแพร่วิชาการรวมถึงให้คำแนะนำและแก้ไขปัญหาสุขภาพสัตว์
- 6) วิเคราะห์และรายงานภาวะโรคต่างๆ ในพื้นที่ที่รับผิดชอบ
- 7) เป็นศูนย์ข้อมูลและเครือข่ายข้อมูลด้านสุขภาพสัตว์ประจำภูมิภาค
- 8) ปฏิบัติงานอื่นตามที่ได้รับมอบหมายและงานตามนโยบายของรัฐ แก้ไขปัญหาในพื้นที่ที่รับผิดชอบ
- 9) ปฏิบัติงานร่วมกับหรือสนับสนุนการปฏิบัติงานของหน่วยงานอื่นที่เกี่ยวข้องหรือที่ได้รับมอบหมาย

กลุ่มมหาวิทยาลัยและสารสนเทศ

มีหน้าที่รับผิดชอบดังนี้

- 1) สำรวจ เฝ้าระวัง สอบสวนภาวะโรคระบาดและติดตามผล ให้คำแนะนำเพื่อแก้ไขปัญหา แจกเตือนโรคที่เกิดขึ้นในพื้นที่เพื่อสนับสนุนการตรวจวินิจฉัย วิเคราะห์ ทดสอบและชันสูตรโรคสัตว์และมาตรฐานสินค้าปศุสัตว์เป็นศูนย์ข้อมูลด้านสุขภาพสัตว์และมาตรฐานสินค้าปศุสัตว์ประจำภูมิภาค
- 2) เป็นศูนย์ข้อมูลทางระบาดวิทยาเกี่ยวกับสุขภาพสัตว์และมาตรฐานสินค้าปศุสัตว์ในพื้นที่
- 3) วิเคราะห์ข้อมูล สรุปผล รายงาน แจกเตือนภาวะโรคและปัญหาต่างๆด้านมาตรฐานสินค้าปศุสัตว์และสุขอนามัยสิ่งแวดล้อมด้านการปศุสัตว์ในพื้นที่ที่รับผิดชอบ
- 4) พัฒนาเครือข่าย เชื่อมโยงข้อมูลการรายงานผลภายในองค์กรให้มีประสิทธิภาพและเชื่อมโยงกับผู้ใช้บริการภายนอกได้สะดวก รวดเร็ว
- 5) ศึกษา ค้นคว้า วิจัยเกี่ยวกับระบาดวิทยาทางสัตวแพทย์รวมถึงการพัฒนานวัตกรรมและองค์ความรู้
- 6) จัดทำและพัฒนาระบบคุณภาพห้องปฏิบัติการและระบบงานบริหารให้ได้มาตรฐานในระดับสากลอย่างต่อเนื่อง
- 7) เป็นศูนย์กลางการถ่ายทอดเทคโนโลยี จัดฝึกอบรม และเผยแพร่ความรู้ทางวิชาการด้านระบาดวิทยา สุขภาพสัตว์ และมาตรฐานสินค้าปศุสัตว์ในเขตพื้นที่รับผิดชอบ รวมถึงการประชาสัมพันธ์ จัดนิทรรศการและกิจกรรมของหน่วยงานผ่านสื่อต่างๆ

งานบริหารทั่วไป

มีหน้าที่รับผิดชอบดังนี้

- 1) บริหารจัดการภายในองค์กรด้านธุรการ การเงิน พัสดุ งานช่างและยานพาหนะเพื่อสนับสนุนการปฏิบัติงานของเจ้าหน้าที่ในหน่วยงานและให้ความสะดวกแก่ผู้ใช้บริการด้วยระบบที่เป็นมาตรฐานสากล
- 2) ปฏิบัติงานอื่นตามที่ได้รับมอบหมายและงานนโยบายของรัฐ

กลุ่มชันสูตรโรคสัตว์

มีหน้าที่รับผิดชอบดังนี้

- 1) ตรวจสอบ ศึกษา วิเคราะห์ ด้านการชันสูตรโรคระบาดสัตว์ โรคสัตว์ต่างๆ โรคติดต่อระหว่างคนและสัตว์ โรคอุบัติใหม่ โรคอุบัติซ้ำทางห้องปฏิบัติการพยาธิวิทยา ไวรัสวิทยา อิมมูนและซีรัมวิทยา พิษวิทยาและชีวเคมี ปรสิตรวิทยา แบคทีเรียและเชื้อรา และชีวโมเลกุลด้วยวิธีที่เป็นมาตรฐานสากล
- 2) ศึกษา ค้นคว้า วิจัย พัฒนาวิชาการ องค์ความรู้และนวัตกรรมด้านการชันสูตรโรคสัตว์ทางพยาธิวิทยา ไวรัสวิทยา อิมมูนและซีรัมวิทยา พิษวิทยาและชีวเคมี ปรสิตรวิทยา แบคทีเรียและเชื้อราและชีวโมเลกุล
- 3) ให้คำแนะนำและแก้ไขปัญหาด้านสุขภาพสัตว์ในเขตพื้นที่รับผิดชอบ

กลุ่มตรวจสอบคุณภาพสินค้าปศุสัตว์

มีหน้าที่รับผิดชอบดังนี้

- 1) ตรวจสอบ ศึกษา วิเคราะห์ ด้านมาตรฐานสินค้าปศุสัตว์และสุขอนามัยสิ่งแวดล้อมด้านการปศุสัตว์ด้วยวิธีที่เป็นมาตรฐานสากล ประกอบด้วยห้องปฏิบัติการตรวจสอบเนื้อแดง ตรวจสอบคุณภาพน้ำนม จุลชีววิทยา สิ่งแวดล้อมการปศุสัตว์ และตรวจวิเคราะห์สารตกค้างในอาหารสัตว์
- 2) ศึกษา ค้นคว้า วิจัย พัฒนาวิชาการ องค์ความรู้และนวัตกรรมด้านมาตรฐานสินค้าปศุสัตว์และสุขอนามัยสิ่งแวดล้อมด้านการปศุสัตว์ รวมถึงการพัฒนานวัตกรรมและองค์ความรู้
- 3) ให้คำแนะนำเพื่อแก้ไขปัญหาด้านมาตรฐานสินค้าปศุสัตว์และสุขอนามัยสิ่งแวดล้อมด้านการปศุสัตว์ในเขตพื้นที่รับผิดชอบ

แผนภูมิการแบ่งงานและอัตรากำลังของส่วนราชการในกรมปศุสัตว์

สำนักงานปศุสัตว์เขต 1-9		ขรก. - 427							
ปศุสัตว์เขต (อำนวยการ สูง) - 9		พรก. - 538							
		ลจป. - 122							
ฝ่ายบริหารทั่วไป	ขรก. -30								
	พรก. - 25								
	ลจป. - 43								
ส่วนยุทธศาสตร์และสารสนเทศการปศุสัตว์	ขรก. -36								
นักวิเคราะห์นโยบายและแผน (ซพ) - 9	พรก. - 18								
	ลจป. - 0								
ส่วนสุขภาพสัตว์	ขรก. - 52								
นายสัตวแพทย์ (ซพ) -9	พรก. - 68								
	ลจป. - 0								
ส่วนมาตรฐานการปศุสัตว์	ขรก. - 53								
นายสัตวแพทย์ (ซพ) - 9	พรก. - 36								
	ลจป. - 0								
ส่วนส่งเสริมและพัฒนาการปศุสัตว์	ขรก. -50								
นักวิชาการสัตวบาล (ซพ) - 7	พรก. - 42								
สัตวแพทย์ (อว) - 2	ลจป. - 0								
ศูนย์วิจัยและพัฒนาการปศุสัตว์ที่ 1-9	ขรก. -56								
นักวิชาการสัตวบาล (ซพ) - 8	พรก. - 99								
นักวิชาการสัตวบาล (ซก) - 1	ลจป. - 56								
ศูนย์วิจัยและพัฒนาการสัตวแพทย์ 8 ศูนย์	ขรก. - 141								
ผชช.ด้านวิจัยและชันสูตรโรคสัตว์ - 4	พรก. - 250								
นายสัตวแพทย์ (ซช) - 3	ลจป. - 23								
นายสัตวแพทย์ (ซพ) -1									
ระดับ	สูง	เชี่ยวชาญ	ชำนาญการพิเศษ	ปฏิบัติการ/ชำนาญการ/ชำนาญการพิเศษ	ชำนาญการ	ปฏิบัติการ/ชำนาญการ	อาวุโส	ปฏิบัติงาน/ชำนาญงาน	รวม
จำนวน	9	7	48	158	4	73	9	119	427

นักจัดการงานทั่วไป (ซก) - 3
 นักจัดการงานทั่วไป (ปก/ซก) - 9
 นักวิชาการเงินและบัญชี (ซก/ปก) - 2
 เจ้าพนักงานธุรการ (ปง/ซง) - 9
 จพง.การเงินและบัญชี (ปง/ซง) - 7

นักวิเคราะห์นโยบายและแผน (ซพ) - 5
 นักวิเคราะห์นโยบายและแผน (ปก/ซก) - 13
 นักทรัพยากรบุคคล (ปก/ซก) - 9

นายสัตวแพทย์ (ปก/ซก/ซพ) - 27
 สัตวแพทย์ (ปง/ซง) - 16

นายสัตวแพทย์ (ปก/ซก/ซพ) - 32
 สัตวแพทย์ (ปง/ซง) - 11
 เจ้าพนักงานสัตวบาล (ปง/ซง) - 1

นักวิชาการสัตวบาล (ปก/ซก/ซพ) - 14
 นักวิชาการสัตวบาล (ปก/ซก) - 8
 สัตวแพทย์ (อว) - 1
 เจ้าพนักงานสัตวบาล (อว) - 2
 เจ้าพนักงานสัตวบาล (ปง/ซง) - 16

นักวิชาการสัตวบาล (ปก/ซก) - 15
 เจ้าพนักงานสัตวบาล (อว) - 2
 เจ้าพนักงานสัตวบาล (ปง/ซง) - 13
 นายช่างเครื่องกล (ปง/ซง) - 6
 เจ้าพนักงานธุรการ (ปง/ซง) - 10
 จพง.การเงินและบัญชี (ปง/ซง) - 1

นายสัตวแพทย์ (ปก/ซก/ซพ) - 47
 นายสัตวแพทย์ (ปก/ซก) - 1
 นักวิทยาศาสตร์การแพทย์ (ปก/ซก/ซพ) - 38
 นักวิทยาศาสตร์การแพทย์ (ปก/ซก) - 16
 สัตวแพทย์ (อว) - 2
 สัตวแพทย์ (ปง/ซง) - 12
 นายช่างเทคนิค (ปง/ซง) - 3
 เจ้าพนักงานธุรการ (ปง/ซง) - 14