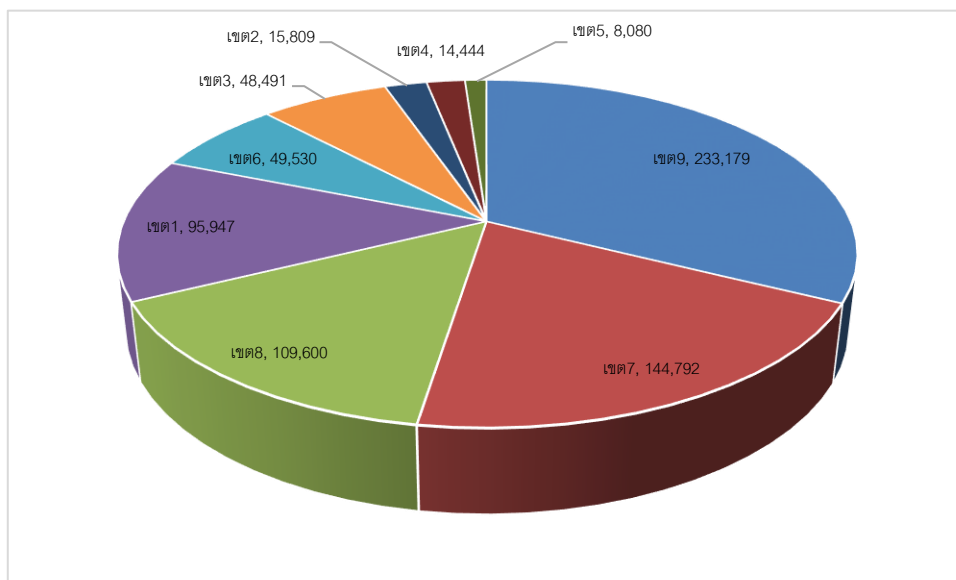


## สถานการณ์แพะเขต 6

### 1. ข้อมูลพื้นฐานและสถานการณ์

#### 1.1 ข้อมูลจำนวนแพะในประเทศไทย ปี 2561

จังหวัด	แพะ							
	แพะเนื้อ			แพะนม			รวม	
	ผู้ (ตัว)	เมีย (ตัว)	เกษตรกร (ราย)	ผู้ (ตัว)	เมีย (ตัว)	เกษตรกร (ราย)	จำนวน (ตัว)	เกษตรกร (ราย)
เขต1	18,992	69,040	2,601	1,761	6,154	358	95,947	2,831
เขต2	3,774	11,511	538	167	357	45	15,809	562
เขต3	12,515	35,189	1,616	160	627	49	48,491	1,650
เขต4	3,735	10,444	686	103	162	25	14,444	704
เขต5	2,441	4,990	597	113	536	24	8,080	616
เขต6	12,962	35,936	1,395	148	484	29	49,530	1,412
เขต7	35,988	102,016	3,464	3,083	3,705	328	144,792	3,753
เขต8	31,864	75,213	6,636	595	1,928	177	109,600	6,737
เขต9	69,134	158,096	37,138	1,360	4,589	707	233,179	37,497
ยอดรวม	191,405	502,435	54,671	7,490	18,542	1,742	719,872	55,762



ที่มา : ศูนย์สารสนเทศ กรมปศุสัตว์ <http://survey-c.dld.go.th>

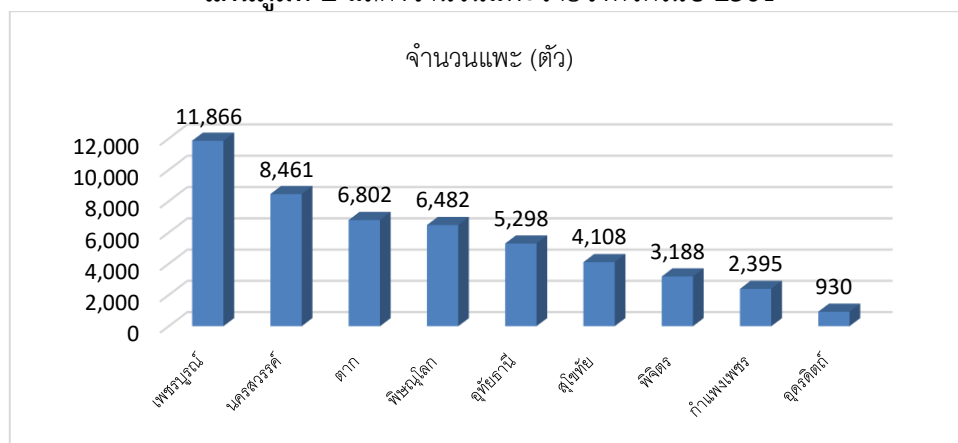
ในปี 2561 มีจำนวนแพะในประเทศไทย ทั้งหมด 191,405 ตัว เมื่อพิจารณาการเลี้ยงแพะรายเขตพบว่า ในพื้นที่เขต 9 มีการเลี้ยงแพะเป็นจำนวนมากที่สุด โดยมีจำนวน 233,179 ตัว คิดเป็น 32.39 % รองลงมาคือ ในพื้นที่เขต 7 และเขต 8 ตามลำดับ โดยมีเกษตรกรผู้เลี้ยงแพะทั้งหมดจำนวน 55,762 ครัวเรือน

เมื่อพิจารณาการเลี้ยงแพะรายเขตพบว่า ในพื้นที่เขต 9 มีเกษตรกรเลี้ยงแพะเป็นจำนวนมากที่สุด โดยมีจำนวน 37,497 ราย คิดเป็น 67.24 % รองลงมาคือ ในพื้นที่เขต 8 และเขต 7 ตามลำดับ โดย เขต 6 มีจำนวน แพะ 49,530 ตัว คิดเป็นร้อยละ 6.88 และเกษตรกรผู้เลี้ยงแพะ จำนวน 1,412 ตัว คิดเป็นร้อยละ 2.53 อยู่ในอันดับที่ 5 ของประเทศ

### 1.2 จำนวนแพะในปี 2561

ในปี 2561 มีจำนวนแพะในพื้นที่ปศุสัตว์เขต 6 ทั้งหมด 49,530 ตัว เมื่อพิจารณาการเลี้ยงแพะรายจังหวัด พบว่า ในพื้นที่เขต 6 หน้าที่เลี้ยงแพะมากที่สุดได้แก่ เพชรบูรณ์ จำนวน 11,866 ตัว ร้อยละ 23.96 รองลงมาคือ นครสวรรค์ จำนวน 8,461 ตัว ร้อยละ 17.08 และตาก จำนวน 6,802 ตัว ร้อยละ 13.73 ตามลำดับดังแผนภูมิที่ 2

แผนภูมิที่ 2 แสดงจำนวนแพะรายจังหวัดในปี 2561

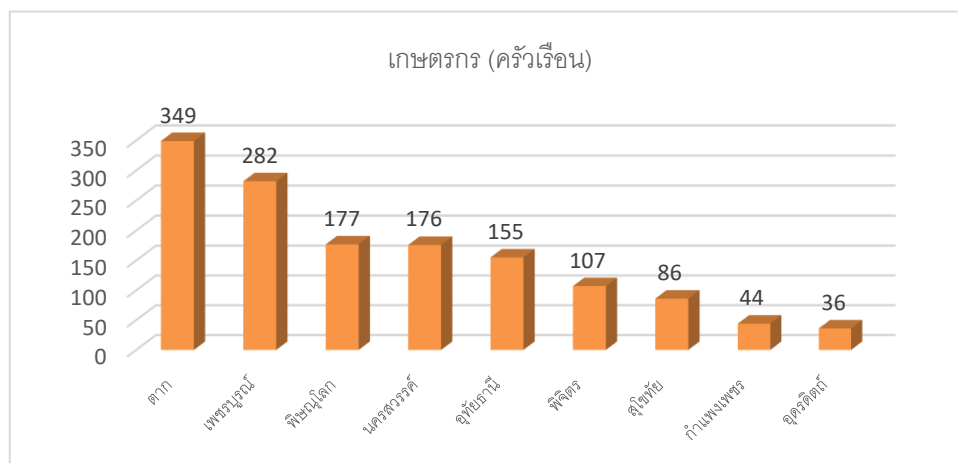


ที่มา : ศูนย์สารสนเทศ กรมปศุสัตว์ <http://survey-c.dld.go.th>

### 1.3 จำนวนผู้เลี้ยงแพะในปี 2561

ในปี 2557 เขต 6 มีเกษตรกรผู้เลี้ยงแพะทั้งหมดจำนวน 1,412 ครัวเรือน โดย จังหวัดที่มีเกษตรกรผู้เลี้ยงแพะมากที่สุดได้แก่ ตาก จำนวน 349 ครัวเรือน ร้อยละ 24.72 รองลงมาคือ จังหวัดเพชรบูรณ์ จำนวน 282 ครัวเรือน ร้อยละ 19.97 และพิษณุโลก 177 ครัวเรือน ร้อยละ 12.54 ตามลำดับ ดังแผนภูมิที่ 3

แผนภูมิที่ 3 แสดงจำนวนเกษตรกรผู้เลี้ยงแพะรายจังหวัดในปี 2561



ที่มา : ศูนย์สารสนเทศ กรมปศุสัตว์ <http://survey-c.dld.go.th>

## ยุทธศาสตร์การพัฒนาแพะในพื้นที่ เขต ๖

### ๑. ข้อเท็จจริง

#### ๑.๑ ด้านการผลิตแพะเนื้อ

(๑) พื้นที่ภาคเหนือตอนล่าง ๙ จังหวัด ในปี ๒๕๖๑ มีการเลี้ยงแพะ จำนวน ๔๙,๕๓๐ ตัว คิดเป็นร้อยละ ๖.๘๘ ของจำนวนแพะทั้งหมดประเทศ จำนวน ๗๑๙,๘๗๒ ตัวซึ่งเป็นพื้นที่ที่มีการเลี้ยงแพะเป็นอันดับที่ ๔ ของประเทศ เกษตรกรเลี้ยงแพะ ๑,๔๑๒ ราย คิดเป็นร้อยละ ๒.๕๓ ของจำนวนเกษตรกรเลี้ยงแพะทั้งหมดประเทศ จำนวน ๕๕,๗๖๒ ราย มีเกษตรกรเลี้ยงแพะเป็นอันดับที่ ๖ ของประเทศ

(๒) อัตราการเพิ่มของจำนวนแพะในช่วง ๒ ปี ที่ผ่านมา ระหว่างปี ๒๕๖๐ - ๒๕๖๑ ในพื้นที่เขต ๖ ปี ๒๕๖๐ มี ๔๓,๙๔๖ ตัว ปี ๒๕๖๑ มี ๔๙,๕๓๐ ตัว เพิ่มขึ้นจำนวน ๕,๕๘๔ ตัว หรือร้อยละ ๑๒.๗๑ ต่อปี

(๓) ในปี ๒๕๖๑ ในพื้นที่เขต ๖ มีจำนวนแพะ ทั้งหมด ๔๙,๕๓๐ ตัว โดยรวมกระจายอยู่ตามจังหวัดต่าง ๆ โดยมีมาก ๓ จังหวัด ดังนี้ อยู่ในจังหวัดเพชรบูรณ์ ๑๑,๘๖๖ ตัว (ร้อยละ ๒๓.๙๖) จังหวัดนครสวรรค์ ๘,๔๖๑ ตัว (ร้อยละ ๑๗.๐๘) และจังหวัดตาก ๖,๘๐๒ ตัว (ร้อยละ ๑๓.๗๓)

#### ๑.๒ การผลิตแพะนม

(๑) พื้นที่ภาคเหนือตอนล่าง ๙ จังหวัด ในปี ๒๕๖๑ มีการเลี้ยงแพะนม จำนวน ๖๓๒ ตัว คิดเป็นร้อยละ ๒.๔๓ ของจำนวนแพะนมทั้งหมดประเทศ จำนวน ๒๖,๐๓๒ ตัวซึ่งเป็นพื้นที่ที่มีการเลี้ยงแพะนมเป็นอันดับที่ ๗ ของประเทศ เกษตรกรเลี้ยงแพะนม ๒๙ ราย คิดเป็นร้อยละ ๑.๖๖ ของจำนวน

(๒) อัตราการเปลี่ยนแปลงของจำนวนแพะในช่วง ๒ ปี ที่ผ่านมา ระหว่างปี ๒๕๖๐ - ๒๕๖๑ ในพื้นที่เขต ๖ ปี ๒๕๖๐ มี ๗๐๒ ตัว ปี ๒๕๖๑ มี ๖๓๒ ตัว ลดลงจำนวน ตัว ลดลงจำนวน ๗๐ ตัว/ปี หรือ ร้อยละ ๙.๙๗ ต่อปี

(๓) ในปี ๒๕๖๑ ในพื้นที่เขต ๖ มีจำนวนแพะ ทั้งหมด ๖๓๒ ตัว โดยรวมกระจายอยู่ตามจังหวัดต่าง ๆ โดยมีมาก ๓ จังหวัด ดังนี้ อยู่ในจังหวัดเพชรบูรณ์ ๒๓๙ ตัว (ร้อยละ ๓๗.๘๒) จังหวัดนครสวรรค์ ๑๕๐ ตัว (ร้อยละ ๒๓.๗๓) และจังหวัดนพิตินโลก ๘๔ ตัว (ร้อยละ ๑๓.๒๙)

#### ๑.๓ สถานการณ์การปรับปรุงแพะ (วิเคราะห์เรียบเรียงโดยหน่วยงานศูนย์/สถานีบำรุงพันธุ์สัตว์ และศูนย์ผสมเทียม)

พันธุ์แพะที่เกษตรกรส่วนใหญ่เลี้ยงเป็นพันธุ์ลูกผสมพื้นเมืองแองโกลนูเบียน ที่มีขนาดเล็กมีขนาดโตเต็มที่น้ำหนักตัว ๓๐-๕๐ กิโลกรัม อัตราการเจริญเติบโตที่เลี้ยงในสภาพฟาร์มเกษตรกรประมาณ ๕๐ กรัม/วัน มีอัตราการตายก่อนหย่านมค่อนข้างสูง (โรคพยาธิ ปอดบวม และท้องเสีย)

การพัฒนาพันธุ์แพะโดยการใช้พ่อพันธุ์ แองโกลนูเบียน ชาแนน และบอร์ มีปัญหาเรื่องเลือดชิดและโรคที่ติดต่อทางระบบสืบพันธุ์

#### ๑.๔ สถานการณ์การใช้อาหารสัตว์และพืชอาหารสัตว์ (วิเคราะห์เรียบเรียงโดยหน่วยงานศูนย์/สถานีอาหารสัตว์) ส่วนใหญ่เกษตรกรเลี้ยงแพะปล่อยตามทุ่งหญ้าตามธรรมชาติ ขาดแคลนอาหารสัตว์คุณภาพทำให้แพะเจริญเติบโตช้า

๑.๕ สถานการณ์โรคแพะที่สำคัญ ฟาร์มปลอดโรคและฟาร์มมาตรฐาน (วิเคราะห์เปรียบเทียบโดยหน่วยงานส่วนป้องกันและส่วนการรับรองของเขต กลุ่มสุขภาพสัตว์และกลุ่มมาตรฐานฯของจังหวัดและศูนย์วิจัยการสัตวแพทย์)

โรคที่มีความสำคัญสำหรับการเลี้ยงแพะ ได้แก่ โรคBrucellosis FMD CAE Melioidosis Bluetongue Paratuberculosis Q fever Peste Des Petites Ruminants (PPR) Caseous Lymphadenitis (CLA) รวมทั้งได้แจ้งแนวทาง มาตรการในการดูแลควบคุมป้องกันโรค Brucellosis CAE FMD ในแพะ ตามหลักเกณฑ์การรับรองและการรักษาสถานภาพฟาร์มปลอดโรค Brucellosis ด้วย

#### ๑.๖ การตลาดแพะเนื้อและแพะนม

๑.๖.๑ แพะเนื้อ มีรูปแบบผลิตภัณฑ์เป็นแพะมีชีวิต อาหารปรุงสำเร็จจากเนื้อแพะ เช่น แพะตุ๋น ส่วนราคาจำหน่าย แพะมีชีวิตราคา ๑๐๐ - ๑๒๐ บาท/กิโลกรัม ในด้านช่องทางจำหน่าย ได้แก่ การจำหน่ายผ่านกลุ่มสหกรณ์ และพ่อค้าคนกลางซื้อโดยตรงจากผู้เลี้ยง

๑.๖.๒ แพะนมมีรูปแบบผลิตภัณฑ์ ได้แก่ นมแพะพาสเจอร์ไรส์ และเครื่องสำอาง ส่วนราคาจำหน่าย จะแตกต่างกันตามลักษณะบรรจุภัณฑ์ ในด้านช่องทางจำหน่าย มีการจำหน่ายตรง

#### ๑.๗ การวิเคราะห์สภาพแวดล้อมและศักยภาพ (SWOT Analysis)

##### ๑.๗.๑ จุดแข็ง (Strengths)

- ๑) เกษตรกรพร้อมที่จะจัดตั้งเครือข่าย
- ๒) การเลี้ยงแพะเป็นอาชีพที่สร้างรายได้สูงและให้ผลตอบแทนเร็ว
- ๓) สามารถใช้พืชอาหารสัตว์ตามธรรมชาติที่หลากหลาย
- ๔) สามารถเลี้ยงร่วมกับการปลูกพืชเศรษฐกิจได้ เช่น สวนผลไม้ พืชไร่หลังเก็บเกี่ยว
- ๕) การเลี้ยงแพะใช้เงินลงทุนต่ำเมื่อเปรียบเทียบการเลี้ยงโค-กระบือ

##### ๑.๗.๒ จุดอ่อน (Weaknesses)

- ๑) ปริมาณแพะพันธุ์ดีไม่เพียงพอต่อการใช้ขยายพันธุ์
- ๒) การขับเคลื่อนเครือข่ายแพะยังไม่ครอบคลุมและไม่เข้มแข็ง
- ๓) เกษตรกรขาดความรู้ในการนำเทคโนโลยีใหม่ๆมาใช้
- ๔) ขาดข้อมูลการผลิตและการตลาด
- ๕) ขาดแหล่งเงินทุนอัตราดอกเบี้ยต่ำ
- ๖) เกษตรกรไม่เห็นความสำคัญในการจัดหาพืชอาหารสัตว์ที่มีคุณภาพ
- ๗) เจ้าหน้าที่ในพื้นที่ขาดทักษะในการบริหารจัดการเลี้ยงแพะ
- ๘) ประชาชนในพื้นที่ไม่นิยมในการบริโภคเนื้อแพะ
- ๙) เกษตรกรไม่สนใจในอาชีพการเลี้ยงแพะ

##### ๑.๗.๓ โอกาส (Opportunities)

- ๑) นโยบายภาครัฐกำหนดให้แพะเป็นสินค้ายุทธศาสตร์
- ๒) รัฐมีนโยบายสร้างและพัฒนาเครือข่ายให้เข้มแข็ง
- ๓) ผลผลิตจากแพะสร้างผลิตภัณฑ์ได้หลากหลาย
- ๔) ผลิตภัณฑ์จากแพะสามารถตอบสนองความต้องการสินค้าสุขภาพ

- ๕) ความต้องการปุ๋ยอินทรีย์ทดแทนปุ๋ยเคมีเพิ่มมากขึ้น
- ๖) นโยบายส่งเสริมการเลี้ยงแพะใน ๓ จังหวัดชายแดนภาคใต้
- ๗) โครงการส่งเสริมสินค้าฮาลาล

#### ๑.๗.๔ อุปสรรค (Threats)

- ๑) มีการลักลอบนำเข้าจากประเทศเพื่อนบ้านทำให้เสี่ยงต่อการควบคุมโรค
- ๒) ปัญหาโรคระบาดสำคัญต่อการเลี้ยงแพะ
- ๓) การลักลอบการเคลื่อนย้ายระหว่างเขต
- ๔) การขยายของเมืองและพื้นที่ปลูกพืชเศรษฐกิจ ทำให้พื้นที่เลี้ยงแพะลดลง
- ๕) ปัญหาความไม่สงบใน ๓ จังหวัดชายแดนภาคใต้

## 2. วิสัยทัศน์

- พัฒนาอาชีพการเลี้ยงแพะให้ยั่งยืน มีผลผลิตที่มีคุณภาพและเพียงพอต่อการส่งออก

## 3. พันธกิจ

- ๑) เพิ่มปริมาณการเลี้ยงแพะและพัฒนาคุณภาพผลผลิตจากการเลี้ยงแพะ
- ๒) สร้างความเข้มแข็งให้กับเกษตรกร สถาบันเกษตรกร เครือข่าย และชมรมผู้เลี้ยงแพะ
- ๓) พัฒนาและเพิ่มจำนวนฟาร์มแพะปลอดโรคและได้มาตรฐานและสร้างความมั่นใจให้กับผู้บริโภค
- ๔) พัฒนาระบบเครือข่ายและการตลาด
- ๕) ประสานความร่วมมือทางด้านการผลิตและส่งออก

## 4. วัตถุประสงค์

- ๑) เพื่อเสริมสร้างความเข้มแข็งในองค์กรเกษตรกรและเครือข่าย
- ๒) เพื่อเพิ่มปริมาณแพะให้เพียงพอต่อการส่งออก
- ๓) เพื่อส่งเสริมและพัฒนาระบบการตลาด
- ๔) เพื่อเพิ่มประสิทธิภาพและลดต้นทุนการผลิตของเกษตรกร
- ๕) เพื่อพัฒนาระบบการผลิตแพะให้ได้มาตรฐาน ปลอดภัย และยั่งยืน

## ๕. เป้าหมาย

- ๑) ประชากรแพะภายในพื้นที่เพิ่มขึ้นปีละไม่ต่ำกว่าร้อยละ ๕
- ๒) มีเครือข่ายหรือชมรมผู้เลี้ยงแพะประจำจังหวัด ๑ ละไม่น้อยกว่า ๑ เครือข่าย และระดับเขต ๑ เครือข่าย
- ๓) ให้การรับรองฟาร์มปลอดโรค布鲁เซลโลซิส ระดับ A ๓๐ แห่ง ระดับ B ๖๓ แห่ง

## ๖. ยุทธศาสตร์

ประกอบด้วยประเด็นยุทธศาสตร์หลัก จำนวน ๓ ประเด็นยุทธศาสตร์ ได้แก่

ก. ประเด็นยุทธศาสตร์การเสริมสร้างความเข้มแข็งให้กับเกษตรกรและองค์กรเกษตรกรเพื่อการพัฒนาที่ยั่งยืน

ข. ประเด็นยุทธศาสตร์การพัฒนาการผลิตมีคุณภาพและได้มาตรฐาน

ค. ประเด็นยุทธศาสตร์การส่งเสริมและพัฒนาระบบตลาด

โดยในแต่ละประเด็นยุทธศาสตร์ประกอบด้วยกลยุทธ์ต่าง ๆ มีรายละเอียด ได้แก่

### 1. ประเด็นยุทธศาสตร์การเสริมสร้างความเข้มแข็งให้กับเกษตรกรและองค์กรเกษตรกรเพื่อการพัฒนาที่ยั่งยืน

#### ๑.๑ กลยุทธ์การเสริมสร้างความเข้มแข็งให้เกษตรกรและองค์กรเกษตรกร

- ๑) โครงการส่งเสริมการรวมกลุ่มและจัดตั้งวิสาหกิจชุมชนผู้เลี้ยงแพะ
- ๒) โครงการเสริมสร้างและพัฒนาศักยภาพกลุ่มผู้เลี้ยงแพะแบบมีส่วนร่วม
- ๓) โครงการศึกษาและรวบรวมองค์ความรู้ที่เกี่ยวกับการเลี้ยงแพะ
- ๔) โครงการจัดตั้งและพัฒนาศูนย์เรียนรู้การเลี้ยงแพะ
- ๕) โครงการเสริมสร้างโอกาสเข้าถึงแหล่งเงินทุนของเกษตรกร

#### ๑.๒ กลยุทธ์การพัฒนาเครือข่ายการผลิตและการตลาด

- ๑) โครงการพัฒนาเครือข่ายการผลิตและการตลาดแพะ

### ๒. ประเด็นยุทธศาสตร์การพัฒนาการผลิตมีคุณภาพและได้มาตรฐาน

#### ๒.๑ กลยุทธ์การเพิ่มผลผลิตและลดต้นทุนการเลี้ยงแพะ

- ๑) โครงการส่งเสริมและพัฒนาการเลี้ยงแพะแบบครบวงจร
- ๒) โครงการส่งเสริมและพัฒนาการเลี้ยงแพะ
- ๓) โครงการส่งเสริมการจัดตั้งศูนย์กระจายพันธุ์แพะในความรับรองของรัฐ
- ๔) โครงการส่งเสริมการขยายพันธุ์แพะด้วยเทคโนโลยีชีวภาพ

#### ๒.๒ กลยุทธ์การเร่งรัดพัฒนาเพื่อเพิ่มปริมาณอาหารแพะ

- ๑) ส่งเสริมอาชีพการผลิตพืชอาหารสัตว์คุณภาพสูงเพื่อจำหน่ายในเกษตรกรเครือข่าย
- ๒) พัฒนาศักยภาพพื้นที่สาธารณะและรกร้างเพื่อเป็นแหล่งผลิตพืชอาหารสัตว์เลี้ยงแพะ
- ๓) จัดตั้งคลังเสบียงสัตว์และศูนย์ผลิตอาหารสัตว์ชุมชนโดยความร่วมมือกับท้องถิ่น

#### ๒.๓ กลยุทธ์พัฒนาระบบการผลิตแพะให้ปลอดภัย และได้มาตรฐาน

- ๑) โครงการเพิ่มประสิทธิภาพการควบคุมป้องกันโรคระบาดในพื้นที่
- ๒) โครงการฟาร์มปลอดโรคแพะ
- ๓) โครงการพัฒนาประสิทธิภาพและมาตรฐานห้องปฏิบัติการเพื่อการบริการเกษตรกร
- ๔) โครงการส่งเสริมและพัฒนาฟาร์มเลี้ยงแพะสู่มาตรฐาน

### ๓. ประเด็นยุทธศาสตร์การส่งเสริมและพัฒนาระบบตลาด

- ๑) โครงการพัฒนาระบบสารสนเทศการตลาดซื้อขายแพะ (ปศข.๖)
- ๒) โครงการส่งเสริมและพัฒนาตลาดแพะในระดับจังหวัด
- ๓) โครงการรณรงค์และเสริมสร้างความเข้าใจกับประชาชน

## ๗. กลไกการขับเคลื่อนยุทธศาสตร์

ควรมี องค์กร กลไกบริหารและวิธีปฏิบัติที่มีผลต่อความสำเร็จในการขับเคลื่อนตามยุทธศาสตร์ฯ ดังนี้

**๑) องค์กรระดับเขต** ได้แก่ คณะกรรมการพัฒนาและเป็นองค์กรกลางในการประสานจัดทำนโยบาย แผนงานโครงการ ร่วมกับหน่วยงานและบุคคลอื่นที่เกี่ยวข้อง โดยมี ปศุสัตว์เขตรับผิดชอบและประสานด้านงบประมาณ และด้านการบริหารและกลั่นกรอง นโยบายแผนปฏิบัติงานและการดำเนินงานในแต่ละปีให้เป็นระบบ

**๒) องค์กรระดับจังหวัด** ในแต่ละจังหวัด ควรมีคณะทำงานพัฒนาแพะระดับจังหวัดที่มีตัวแทนจาก ภาคราชการ สถาบันการศึกษา องค์กรปกครองส่วนท้องถิ่น ภาคเอกชน ภาคเกษตรกรผู้เลี้ยงแพะเป็น คณะทำงานเพื่อร่วมระดมความคิดเห็น จัดทำแผน ประสานงาน แก้ไขปัญหา และจัดทำแนวทางการพัฒนา ที่เหมาะสมของแต่ละพื้นที่

**๓) กลไก** ควรจัดทำยุทธศาสตร์การพัฒนาแพะระดับเขต แผนพัฒนาแพะระดับจังหวัดตลอดจน การจัดทำแผนปฏิบัติงานประจำปีเพื่อการของบประมาณจะเป็นเครื่องมือสำคัญในการแปลงแผนไปสู่การ ปฏิบัติให้สอดคล้องกับสถานการณ์ที่อาจเปลี่ยนแปลงไปตลอดจนนโยบายของรัฐและความต้องการของ เกษตรกร ภาวะด้านการตลาดและความต้องการในการบริโภคแพะในพื้นที่ภูมิภาค

**๔) การบริหารแผน** ปศุสัตว์เขต จำเป็นต้องยึดหลัก ๓ ประการคือ

๔.๑ แต่งตั้งผู้รับผิดชอบในคณะกรรมการขับเคลื่อนยุทธศาสตร์รายชนิดสัตว์ ในพื้นที่เขตสำนักงาน เขต ๖ โดยศึกษา จัดทำแผนปฏิบัติการและกำกับดูแลยุทธศาสตร์รายชนิดสัตว์ ให้สามารถดำเนินการได้ อย่างมีประสิทธิภาพ รวดเร็วตอบสนองต่อความต้องการของเกษตรกรและผู้บริโภคสอดคล้องกับยุทธศาสตร์ กรมปศุสัตว์ ติดตามเร่งรัดให้ทุกหน่วยงานที่เกี่ยวข้องกับยุทธศาสตร์ ทั้งหน่วยภายในและภายนอกกรมปศุสัตว์ มีการดำเนินงานเป็นไปตามที่กำหนดในยุทธศาสตร์ วิเคราะห์แนวโน้มปัญหาที่เกิดขึ้น เพื่อกำหนดแนวทาง ป้องกันทั้งด้านการผลิต ด้านสุขอนามัย ด้านราคา ด้านการตลาดให้สอดคล้องกับยุทธศาสตร์รายชนิดสัตว์ ของกรมปศุสัตว์

๔.๒ แต่งตั้งคณะทำงานขับเคลื่อนยุทธศาสตร์แพะ-แกะ ในพื้นที่เขต ๖ โดยศึกษาจัดทำแผนปฏิบัติการ ตามยุทธศาสตร์แพะ - แกะ ให้สามารถดำเนินการได้อย่างมีประสิทธิภาพ รวดเร็วตอบสนองต่อความ ต้องการของเกษตรกรและผู้บริโภคสอดคล้องกับยุทธศาสตร์กรมปศุสัตว์ ดำเนินการตามแผนโครงการและ กิจกรรมที่ได้รับมอบหมายจากหน่วยงานภายในและภายนอก กรมปศุสัตว์มีการดำเนินงานเป็นไปตามที่ กำหนดในยุทธศาสตร์ รายงานผลการดำเนินงานให้ปศุสัตว์เขต ๖ ทราบทุกเดือน

๔.๓ สร้างเครือข่าย (Network) ระหว่างภาครัฐ เอกชน และกลุ่มเกษตรกรเพื่อให้เป็นจุดร่วมใน การแลกเปลี่ยนปัญหา อุปสรรค ความต้องการและแนวทางการพัฒนาที่จะดำเนินงานตามยุทธศาสตร์เป็นไป ด้วยความสำเร็จ

**๕) วิธีปฏิบัติ** เพื่ออำนวยความสะดวกให้การแปลงแผนไปสู่การปฏิบัติและการบริหารแผนบังเกิดประสิทธิภาพสูง สมควรกำหนดวิธีปฏิบัติดังนี้

๕.๑ ด้านการเงิน เน้นการใช้จ่ายเงินงบประมาณให้เป็นไปตามแผนการดำเนินงานและแผน งบประมาณ

๕.๒ ด้านบุคลากร ปรับปรุงระบบงานรวมทั้งฝึกอบรมบุคลากรให้สามารถรองรับภารกิจ ที่ ปรับเปลี่ยนบทบาทเป็นผู้สนับสนุนและประสานงานกลั่นกรอง คัดเลือกและพัฒนาเกษตรกรและองค์กรของ เกษตรกรที่สนใจจริงๆ ที่จะเข้าร่วมในโครงการให้เข้มแข็งเพื่อให้เป็นรากฐานการพัฒนาที่ยั่งยืน

