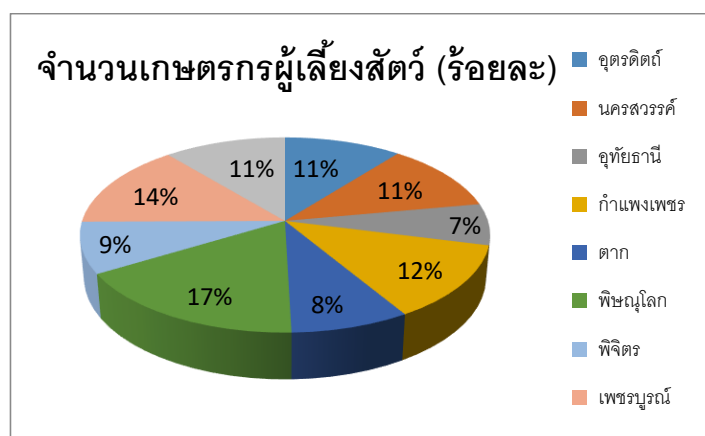


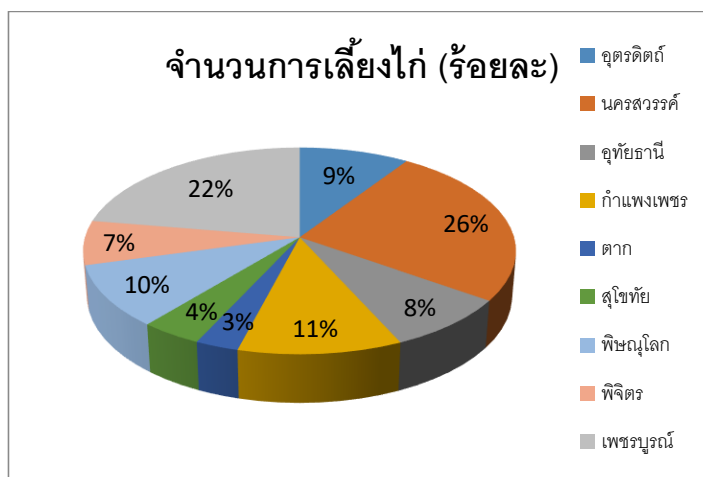
## สรุปข้อมูลเกษตรกรผู้เลี้ยงสัตว์ในพื้นที่รับผิดชอบสำนักงานปศุสัตว์เขต 6 ปี 2560

จังหวัด	เกษตรกรผู้เลี้ยงสัตว์ (ราย)	จำนวนปศุสัตว์ (ตัว)							
		โคเนื้อ	โคนม	กระบือ	สุกร	ไก่	เป็ด	แพะ	แกะ
เขต 6	299,904	410,252	6,472	77,535	1,081,564	32,056,995	2,732,002	43,946	5,458
พิษณุโลก	50,477	45,599	103	13,889	159,549	3,111,141	524,634	6,651	434
เพชรบูรณ์	42,193	42,663	2,266	2,862	52,435	7,173,309	150,855	10,129	1,671
กำแพงเพชร	37,090	19,111	6	6,412	375,280	3,474,444	345,027	1,910	517
นครสวรรค์	34,411	43,854	1,254	3,257	179,649	8,163,797	690,635	7,645	1,195
สุโขทัย	33,179	68,295	2,197	3,255	68,592	1,305,298	162,726	3,333	51
อุตรดิตถ์	31,919	40,072	29	16,421	83,455	2,990,495	103,095	747	219
พิจิตร	25,425	9,834	499	4,045	49,958	2,216,624	469,653	2,548	777
ตาก	24,644	128,867	-	9,474	47,041	919,226	26,808	5,203	150
อุทัยธานี	20,566	11,957	118	17,920	65,605	2,702,661	258,569	5,780	444

จากข้อมูลสถิติการเลี้ยงสัตว์ ปี 2560 ในพื้นที่สำนักงานปศุสัตว์เขต 6 มีเกษตรกรผู้เลี้ยงสัตว์ทั้งหมด จำนวน 299,904 ราย โดยมีจำนวนปศุสัตว์ในพื้นที่ ดังนี้ โคเนื้อ 410,252 ตัว โคนม 6,472 ตัว กระบือ 77,535 ตัว สุกร 1,081,564 ตัว ไก่ 32,056,995 ตัว เป็ด 2,732,002 ตัว แพะ 43,946 ตัว และ แกะ 5,458 ตัว

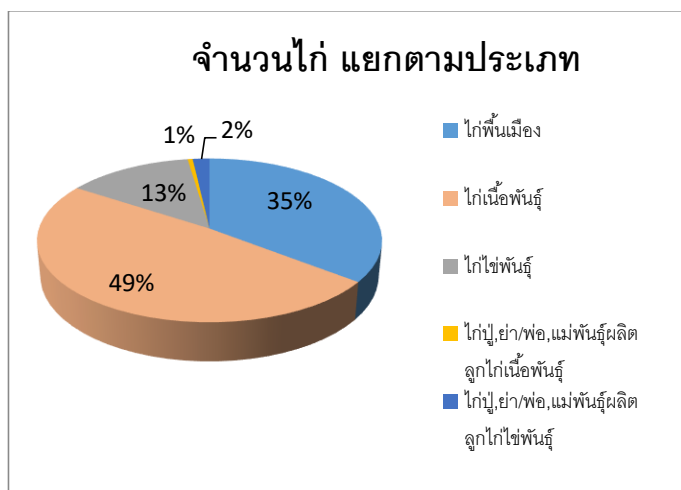


### 1.1) จำนวนสัตว์



ในพื้นที่สำนักงานปศุสัตว์เขต 6 มีการเลี้ยงไก่มากที่สุด จำนวน 32,056,995 ตัว ซึ่งจังหวัด นครสวรรค์มีการเลี้ยงไก่มากที่สุด จำนวน 8,163,797 ตัว (ร้อยละ 26) รองลงมาคือ จังหวัดเพชรบูรณ์ จำนวน 7,173,309 ตัว (ร้อยละ 22) และจังหวัดกำแพงเพชร จำนวน 3,474,444 ตัว (ร้อยละ 11)

### 1.2) จำนวนไก่ แยกตามประเภท



- ไก่พื้นเมือง

จังหวัดพิษณุโลก มีการเลี้ยงไก่พื้นเมืองมากที่สุด จำนวน 1,879,005 ตัว (ร้อยละ 16.55) รองลงมาคือ จังหวัดกำแพงเพชร จำนวน 1,584,850 ตัว (ร้อยละ 13.96) และจังหวัดนครสวรรค์ จำนวน 1,518,886 ตัว (ร้อยละ 13.38)

จังหวัดที่มีจำนวนเกษตรกรผู้เลี้ยงไก่พื้นเมือง มากที่สุด 3 อันดับแรก

ลำดับที่	จังหวัด	เกษตรกร (ราย)
----------	---------	---------------

		จำนวน	ร้อยละ
1	พิษณุโลก	46,199	15.59
2	เพชรบูรณ์	40,722	14.70
3	กำแพงเพชร	34,532	12.46

- **ไก่เนื้อพันธุ์**

จังหวัดเพชรบูรณ์ มีการเลี้ยงไก่เนื้อพันธุ์ มากที่สุด จำนวน 5,120,905 ตัว (ร้อยละ 32.77) รองลงมาคือ จังหวัดนครสวรรค์ จำนวน 4,917,690 ตัว (ร้อยละ 31.47) และจังหวัดอุทัยธานี จำนวน 1,894,586 (ร้อยละ 12.12)

จังหวัดที่มีจำนวนเกษตรกรผู้เลี้ยงไก่เนื้อพันธุ์ มากที่สุด 3 อันดับแรก

ลำดับที่	จังหวัด	เกษตรกร (ราย)	
		จำนวน	ร้อยละ
1	ตาก	2,301	60.92
2	พิษณุโลก	414	10.96
3	กำแพงเพชร	314	8.31

- **ไก่ไข่พันธุ์**

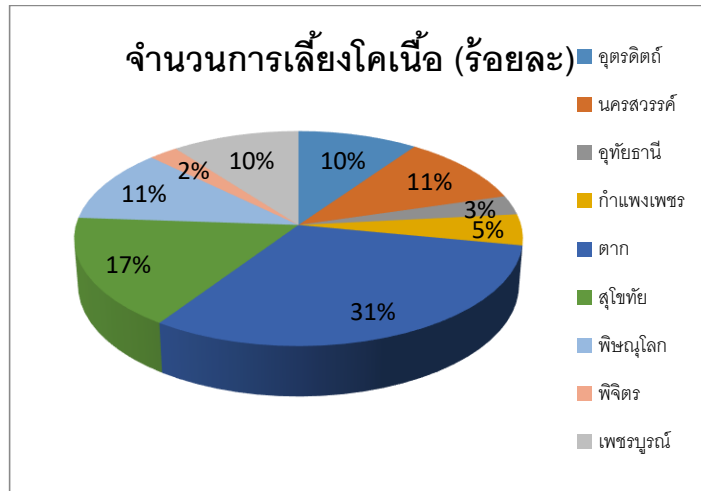
จังหวัดนครสวรรค์ มีการเลี้ยงไก่ไข่พันธุ์ มากที่สุด จำนวน 1,391,999 ตัว (ร้อยละ 32.15) รองลงมาคือ จังหวัดอุดรธานี จำนวน 1,292,664 ตัว (ร้อยละ 29.86) และกำแพงเพชร จำนวน 503,710 ตัว (ร้อยละ 11.63)

จังหวัดที่มีจำนวนเกษตรกรผู้เลี้ยงไก่ไข่พันธุ์ มากที่สุด 3 อันดับแรก

ลำดับที่	จังหวัด	เกษตรกร (ราย)	
		จำนวน	ร้อยละ
1	พิษณุโลก	46,199	15.59
2	เพชรบูรณ์	40,722	14.70
3	กำแพงเพชร	34,532	12.46

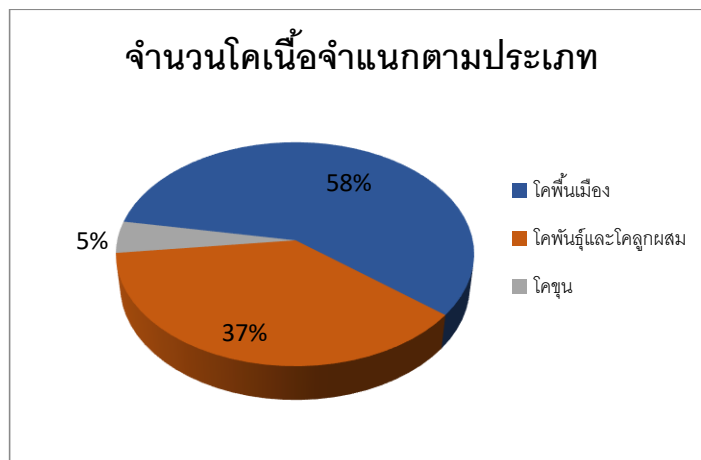
## 2) ประเภทโคเนื้อ

### 2.1) จำนวนสัตว์



จังหวัดตาก เลี้ยงโคเนื้อมากที่สุด จำนวน 128,867 ตัว (ร้อยละ 31) รองลงมาคือ จังหวัดสุโขทัย จำนวน 68,295 ตัว (ร้อยละ 17) และจังหวัดพิษณุโลก จำนวน 45,599 ตัว (ร้อยละ 11)

## 2.2) จำนวนโคเนื้อ แยกตามประเภท



### • โคเนื้อ

จังหวัดสุโขทัย มีการเลี้ยงโคเนื้อมากที่สุด จำนวน 33,876 ตัว (ร้อยละ 22.05) รองลงมาคือ จังหวัดเพชรบูรณ์ จำนวน 26,429 ตัว (ร้อยละ 17.20) และจังหวัดพิษณุโลก จำนวน 20,950 ตัว (ร้อยละ 13.64)

จังหวัดที่มีจำนวนเกษตรกรผู้เลี้ยงโคเนื้อ มากที่สุด 3 อันดับแรก

ลำดับที่	จังหวัด	เกษตรกร (ราย)	
		จำนวน	ร้อยละ
1	สุโขทัย	3,193	26.27
2	พิษณุโลก	2,196	18.07

3	เพชรบูรณ์	2,046	16.83
---	-----------	-------	-------

- โคพื้นเมือง

จังหวัดตากมีการเลี้ยงโคพื้นเมืองมากที่สุด จำนวน 112,918 ตัว (ร้อยละ 47.47) รองลงมาคือ จังหวัดสุโขทัย จำนวน 30,290 ตัว (ร้อยละ 12.73) และจังหวัดพิษณุโลก จำนวน 24,073 ตัว (ร้อยละ 10.12)

จังหวัดที่มีจำนวนเกษตรกรผู้เลี้ยงโคพื้นเมือง มากที่สุด 3 อันดับแรก

ลำดับที่	จังหวัด	เกษตรกร (ราย)	
		จำนวน	ร้อยละ
1	ตาก	8,002	44.46
2	สุโขทัย	2,833	15.74
3	พิษณุโลก	2,311	12.84

- โคขุน

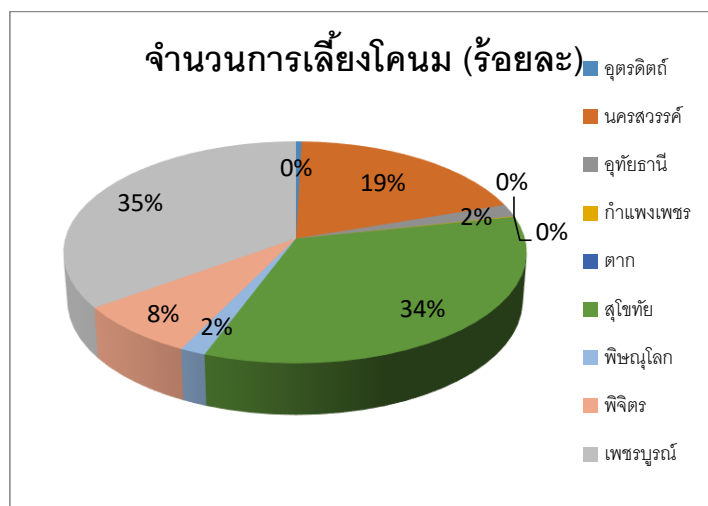
จังหวัดอุดรธานีมีการเลี้ยงโคขุน มากที่สุด จำนวน 4,758 ตัว (ร้อยละ 25.28) รองลงมาคือ จังหวัดสุโขทัย จำนวน 4,129 ตัว (ร้อยละ 21.29) และจังหวัดเพชรบูรณ์ 3,653 ตัว (ร้อยละ 19.41)

จังหวัดที่มีจำนวนเกษตรกรผู้เลี้ยงโคขุน มากที่สุด 3 อันดับแรก

ลำดับที่	จังหวัด	เกษตรกร (ราย)	
		จำนวน	ร้อยละ
1	อุดรธานี	477	30.95
2	สุโขทัย	325	21.09
3	เพชรบูรณ์	305	19.79

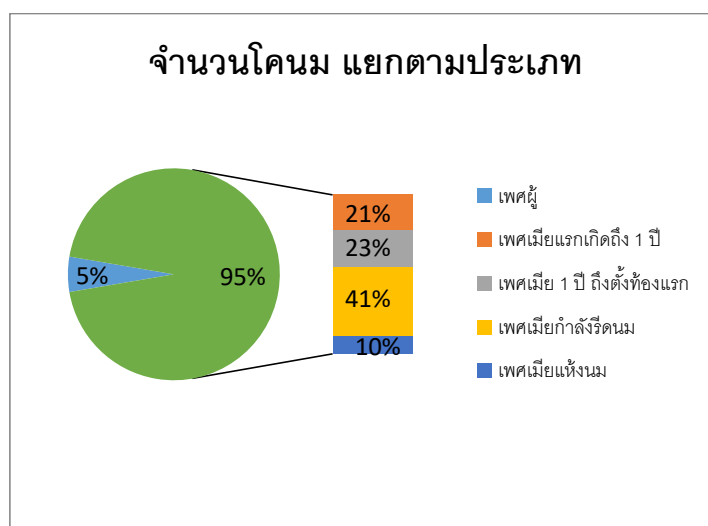
### 3) ประเภทโคนม

#### 3.1) จำนวนสัตว์



จังหวัดเพชรบูรณ์ เลี้ยงโคนมมากที่สุด จำนวน 2,266 ตัว (ร้อยละ 35) รองลงมาคือ จังหวัดสุโขทัย จำนวน 2,197 ตัว (ร้อยละ 34) และจังหวัดนครสวรรค์ จำนวน 1,254 ตัว (ร้อยละ 19)

### 3.2) จำนวนโคนม แยกตามประเภท



- โคนม

จังหวัดเพชรบูรณ์มีการเลี้ยงโคนม มากที่สุด จำนวน 2,266 ตัว (ร้อยละ 35.01) รองลงมาคือ จังหวัดสุโขทัย จำนวน 2,197 ตัว (ร้อยละ 33.94) และจังหวัดนครสวรรค์ จำนวน 1,254 ตัว (ร้อยละ 19.37)

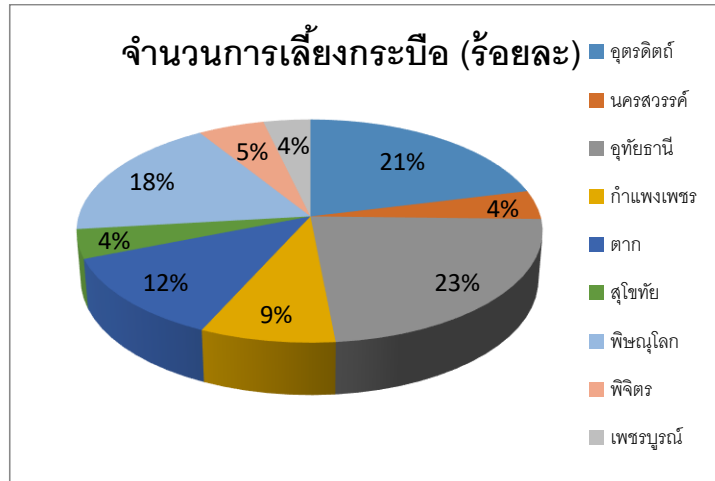
จังหวัดที่มีจำนวนเกษตรกรผู้เลี้ยงโคนม มากที่สุด 3 อันดับแรก

ลำดับที่	จังหวัด	เกษตรกร (ราย)	
		จำนวน	ร้อยละ
1	สุโขทัย	75	31.51
2	เพชรบูรณ์	72	30.25

3	นครสวรรค์	45	18.90
---	-----------	----	-------

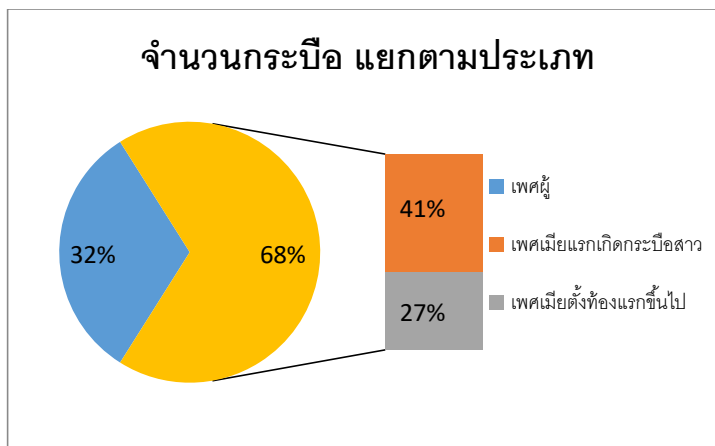
#### 4) ประเภทกระบือ

##### 4.1) จำนวนสัตว์



จังหวัดอุทัยธานี เลี้ยงกระบือมากที่สุด จำนวน 17,920 ตัว (ร้อยละ 23) รองลงมาคือ จังหวัดอุดรดิตถ์ จำนวน 16,421 ตัว (ร้อยละ 21) และจังหวัดพิษณุโลก จำนวน 13,889 ตัว (ร้อยละ 18)

##### 4.2) จำนวนกระบือ แยกตามประเภท



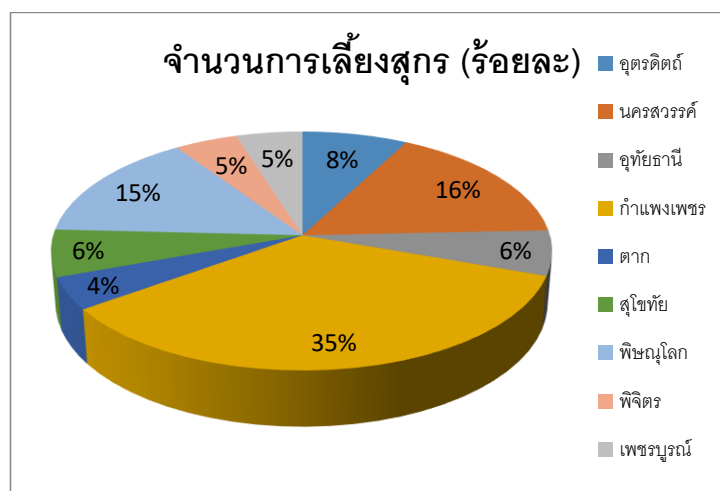
- 8 -

จังหวัดที่มีจำนวนเกษตรกรผู้เลี้ยงกระบือ มากที่สุด 3 อันดับแรก

ลำดับที่	จังหวัด	เกษตรกร (ราย)	
		จำนวน	ร้อยละ
1	อุทัยธานี	1,666	24.02
2	พิษณุโลก	1,475	21.27
3	อุดรดิตถ์	1,354	19.52

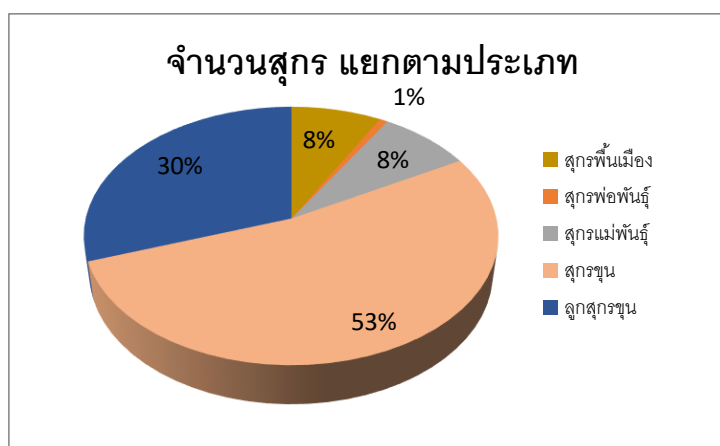
#### 5) ประเภทสุกร

### 5.1) จำนวนสัตว์



จังหวัดกำแพงเพชร เลี้ยงสุกรมากที่สุด จำนวน 375,280 ตัว (ร้อยละ 35) รองลงมาคือ จังหวัดนครสวรรค์ จำนวน 179,649 ตัว (ร้อยละ 16) และจังหวัดพิษณุโลก จำนวน 159,549 ตัว (ร้อยละ 15)

### 5.2) จำนวนสุกร แยกตามประเภท



- 9 -

- สุกรพื้นเมือง

จังหวัดตาก มีการเลี้ยงสุกรพื้นเมือง มากที่สุด จำนวน 31,808 ตัว (ร้อยละ 36.86) รองลงมาคือ จังหวัดนครสวรรค์ 17,915 ตัว (ร้อยละ 20.76) และจังหวัดพิษณุโลก 12,762 ตัว (ร้อยละ 14.79)

จังหวัดที่มีจำนวนเกษตรกรผู้เลี้ยงสุกรพื้นเมือง มากที่สุด 3 อันดับแรก

ลำดับที่	จังหวัด	เกษตรกร (ราย)	
		จำนวน	ร้อยละ
1	ตาก	6,796	70.25
2	พิษณุโลก	938	9.69
3	อุตรดิตถ์	662	6.84



- **สุกรพันธุ์**

จังหวัดกำแพงเพชร มีการเลี้ยงสุกรพันธุ์ มากที่สุด จำนวน 27,666 ตัว (ร้อยละ 28.51) รองลงมา คือ จังหวัดพิษณุโลก จำนวน 27,221 ตัว (ร้อยละ 28.05) และจังหวัดนครสวรรค์ จำนวน 13,041 ตัว (ร้อยละ 13.44)

จังหวัดที่มีจำนวนเกษตรกรผู้เลี้ยงสุกรพันธุ์ มากที่สุด 3 อันดับแรก

ลำดับที่	จังหวัด	เกษตรกร (ราย)	
		จำนวน	ร้อยละ
1	พิษณุโลก	2,769	25.37
2	กำแพงเพชร	2,267	20.77
3	สุโขทัย	1,644	15.06

- **สุกรขุน**

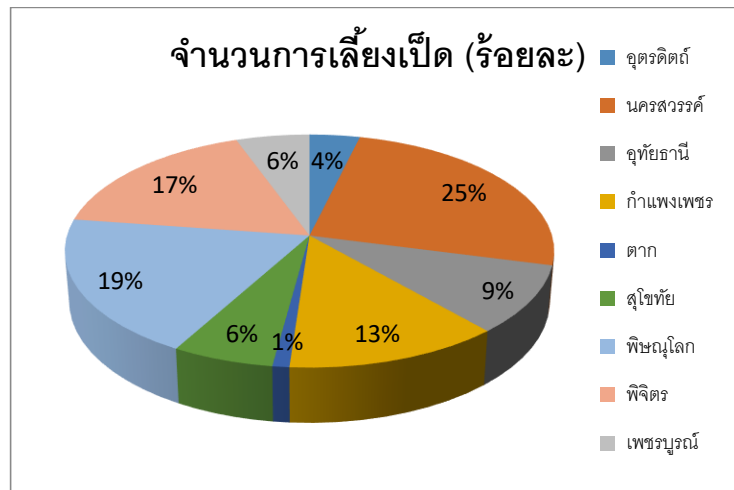
จังหวัดกำแพงเพชร มีการเลี้ยงสุกรพันธุ์ มากที่สุด จำนวน 342,758 ตัว (ร้อยละ 38.15) รองลงมาคือ จังหวัดนครสวรรค์ จำนวน 148,694 ตัว (ร้อยละ 16.55) และจังหวัดพิษณุโลก จำนวน 119,566 ตัว (ร้อยละ 13.31)

จังหวัดที่มีจำนวนเกษตรกรผู้เลี้ยงสุกรขุน มากที่สุด 3 อันดับแรก

ลำดับที่	จังหวัด	เกษตรกร (ราย)	
		จำนวน	ร้อยละ
1	พิษณุโลก	2,578	26.68
2	สุโขทัย	1,684	17.42
3	กำแพงเพชร	1,477	15.28

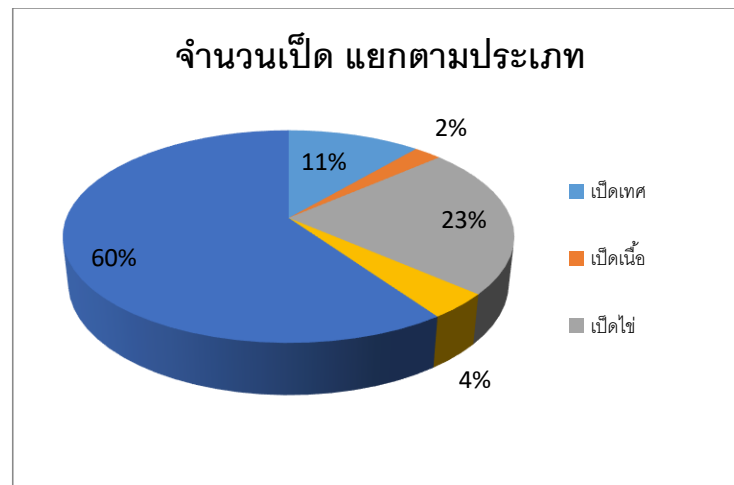
## 6) ประเภทสุกร

### 6.1) จำนวนสัตว์



จังหวัดนครสวรรค์ เลี้ยงเปิดมากที่สุด จำนวน 690,635 ตัว (ร้อยละ 25) รองลงมาคือ จังหวัดพิษณุโลก 524,634 ตัว (ร้อยละ 19) และจังหวัดพิจิตร จำนวน 469,653 ตัว (ร้อยละ 17)

### 6.2) จำนวนเปิด แยกตามประเภท



- 11 -

- **เปิดเทศ**

จังหวัดเพชรบูรณ์ มีการเลี้ยงเปิดเทศ มากที่สุด จำนวน 83,545 ตัว (ร้อยละ 27.14) รองลงมาคือ จังหวัดพิษณุโลก จำนวน 49,899 ตัว (ร้อยละ 16.21) และจังหวัดนครสวรรค์ จำนวน 41,138 ตัว (ร้อยละ 13.36)

จังหวัดที่มีจำนวนเกษตรกรผู้เลี้ยงเปิดเทศ มากที่สุด 3 อันดับแรก

ลำดับที่	จังหวัด	เกษตรกร (ราย)	
		จำนวน	ร้อยละ
1	พิษณุโลก	2,560	18.37
2	กำแพงเพชร	2,128	15.27
3	เพชรบูรณ์	2,059	14.78

- **เปิดเนื้อ**

จังหวัดเพชรบูรณ์ มีการเลี้ยงเป็ดเนื้อ มากที่สุด จำนวน 33,777 ตัว (ร้อยละ 52.17) รองลงมาคือ จังหวัดอุดรดิตถ์ จำนวน 9,525 ตัว (ร้อยละ 14.71) และจังหวัดนครสวรรค์ จำนวน 6,830 ตัว (ร้อยละ 10.55)

จังหวัดที่มีจำนวนเกษตรกรผู้เลี้ยงเป็ดเนื้อ มากที่สุด 3 อันดับแรก

ลำดับที่	จังหวัด	เกษตรกร (ราย)	
		จำนวน	ร้อยละ
1	นครสวรรค์	262	23.77
2	ตาก	200	18.14
3	เพชรบูรณ์	172	15.60

- **เป็ดไข่**

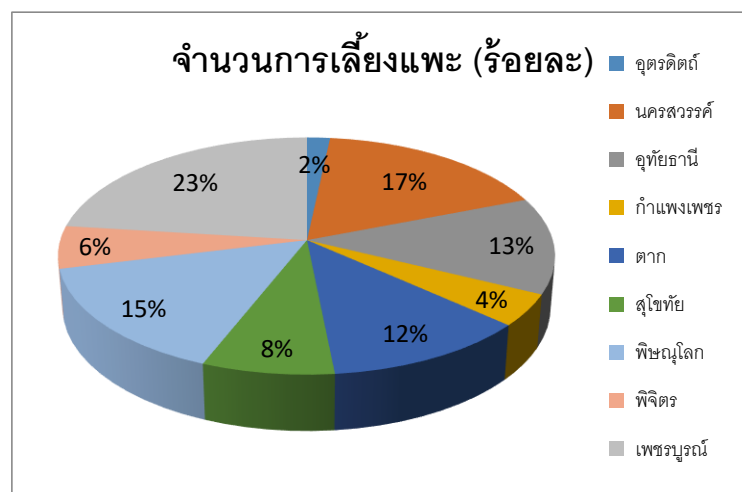
จังหวัดนครสวรรค์ มีการเลี้ยงเป็ดไข่ มากที่สุด จำนวน 166,933 ตัว (ร้อยละ 26.85) รองลงมาคือ จังหวัดอุทัยธานี จำนวน 138,883 ตัว (ร้อยละ 22.33) และจังหวัดกำแพงเพชร จำนวน 85,296 ตัว (ร้อยละ 13.71)

จังหวัดที่มีจำนวนเกษตรกรผู้เลี้ยงเป็ดไข่ มากที่สุด 3 อันดับแรก

ลำดับที่	จังหวัด	เกษตรกร (ราย)	
		จำนวน	ร้อยละ
1	อุทัยธานี	2,239	30.51
2	นครสวรรค์	1,809	24.65
3	พิจิตร	855	11.65

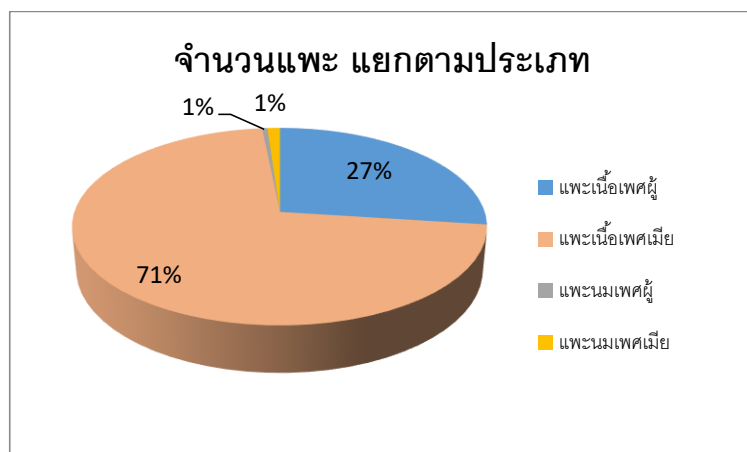
## 7) ประเภทแพะ

### 7.1) จำนวนสัตว์



จังหวัดเพชรบูรณ์ เลี้ยงแพะมากที่สุด จำนวน 10,129 ตัว (ร้อยละ 23) รองลงมาคือ จังหวัด นครสวรรค์ จำนวน 7,645 ตัว (ร้อยละ 17) และจังหวัดพิษณุโลก จำนวน 6,651 ตัว (ร้อยละ 15)

## 7.2) จำนวนเปิด แยกตามประเภท



- แพะเนื้อ

จังหวัดเพชรบูรณ์ มีการเลี้ยงแพะเนื้อ มากที่สุด จำนวน 9,806 ตัว (ร้อยละ 22.67) รองลงมาคือ จังหวัดนครสวรรค์ จำนวน 7,585 ตัว (ร้อยละ 17.54) และจังหวัดพิษณุโลก จำนวน 6,443 ตัว (ร้อยละ 14.89)

- 13 -

จังหวัดที่มีจำนวนเกษตรกรผู้เลี้ยงแพะเนื้อ มากที่สุด 3 อันดับแรก

ลำดับที่	จังหวัด	เกษตรกร (ราย)	
		จำนวน	ร้อยละ
1	ตาก	303	26.90
2	เพชรบูรณ์	199	17.67
3	พิษณุโลก	155	13.76

- แพะนม

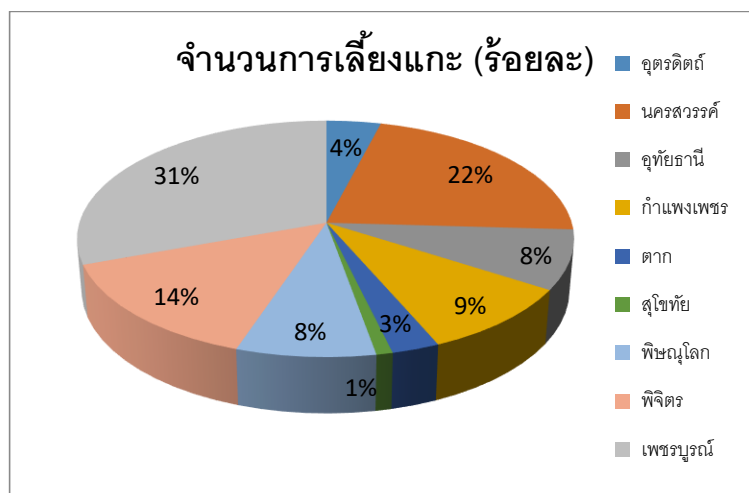
จังหวัดเพชรบูรณ์ มีการเลี้ยงแพะนม มากที่สุด จำนวน 323 ตัว (ร้อยละ 46.01) รองลงมาคือ จังหวัดพิษณุโลก จำนวน 208 ตัว (ร้อยละ 29.62) และจังหวัดตาก จำนวน 77 ตัว (ร้อยละ 10.96)

จังหวัดที่มีจำนวนเกษตรกรผู้เลี้ยงแพะนม มากที่สุด 3 อันดับแรก

ลำดับที่	จังหวัด	เกษตรกร (ราย)	
		จำนวน	ร้อยละ
1	ตาก	9	30
2	พิษณุโลก	8	26.66
3	เพชรบูรณ์	5	16.66

## 8) ประเภทแกะ

### 8.1) จำนวนสัตว์



จังหวัดเพชรบูรณ์ เลี้ยงแกะมากที่สุด จำนวน 1,671 ตัว (ร้อยละ 31) รองลงมาคือ จังหวัด นครสวรรค์ จำนวน 1,195 ตัว (ร้อยละ 22) และจังหวัดพิจิตร จำนวน 777 ตัว (ร้อยละ 14)

- 14 -

## 8.2) จำนวนแกะ แยกตามประเภท

- แกะ

จังหวัดเพชรบูรณ์ มีการเลี้ยงแกะ มากที่สุด จำนวน 1,671 ตัว (ร้อยละ 30.61) รองลงมาคือ จังหวัดนครสวรรค์ จำนวน 1,195 ตัว (ร้อยละ 21.89) และจังหวัดพิจิตร จำนวน 777 ตัว (ร้อยละ 14.23)

จังหวัดที่มีจำนวนเกษตรกรผู้เลี้ยงแกะ มากที่สุด 3 อันดับแรก

ลำดับที่	จังหวัด	เกษตรกร (ราย)	
		จำนวน	ร้อยละ
1	เพชรบูรณ์	1,671	30.61
2	นครสวรรค์	1,195	21.89
3	พิจิตร	777	14.23